

PROGNOS

Verksamhets- och utgiftsprognos 2022-04-27

Dnr: 1.1.3-2022-352



Verksamhets- och utgiftsprognoser 2022

Migrationsverket ska enligt regleringsbrevet för budgetåret 2022 redovisa prognoser för 2022-2025 vid fyra prognostillfällen: 7 februari, 27 april, 29 juli och 28 oktober. Prognoserna ska kommenteras både i förhållande till föregående prognostillfälle och i förhållande till budgeten. Prognoskommentarer för berörda anslag på utgiftsområde 8 Migration och utgiftsområde 13 Jämställdhet och nyanlända invandrares etablering ska lämnas till regeringen (Justitiedepartementet och Arbetsmarknadsdepartementet).

Dokument: Verksamhets- och utgiftsprognos, april 2022

Utfärdat av: Migrationsverket

Framtagen av: Planeringsavdelningen

Datum: 2022-04-27

Diarienummer: 1.1.3-2022-352

Innehållsförteckning

Sammanfattning	4
Utgångspunkter och antaganden	6
Utgiftsområde 8 Migration	19
Anslag 1:1 Migrationsverket (förvaltningsanslag).....	19
Anslag 1:2 Ersättningar och bostadskostnader	20
Anslag 1:4 Domstolsprövning i utlänningsmål.....	25
Anslag 1:5 Rättsliga biträden m.m. vid domstolsprövning i utlänningsmål	26
Anslag 1:6 Offentligt biträde i utlänningsärenden.....	27
Anslag 1:7 Utresor för avvisade och utvisade	27
Utgiftsområde 13 Nyanlända invandrares etablering	29
Anslag 1:2 Kommunersättningar vid flyktmottagande.....	29
Bilagor	31
Bilaga 1 Skyddssökande till Sverige.....	31
Bilaga 2 Bosättning och kommunmottagande	39
Bilaga 3 Prognos med tillgängliga förvaltningsmedel i tabellform	41
Bilaga 4 Utfall per anslag inom utgiftsområde 8 och 13	44
Bilaga 5 Underlag till biståndsavräkning.....	45

Sammanfattning

Uppdaterade scenarier för antalet skyddssökande från Ukraina 2022

Efter att Rysslands invasion av Ukraina inleddes den 24 februari i år har hittills över 34 000 ukrainska medborgare ansökt om skydd i Sverige. Antalet registrerade ansökningar var som högst drygt 9 000 under en vecka i mitten av mars, varefter antalet ansökningar har minskat. Den fortsatta utvecklingen av antalet skyddssökande i Sverige är alltså osäker och kan få vitt skilda förlopp beroende på vad som händer i kriget.

I denna prognos uppdateras scenarierna för antalet skyddssökande från Ukraina till Sverige som Migrationsverket tog fram i början av mars och som omfattade första halvåret 2022. Migrationsverket bedömer nu att antalet ankomster per vecka kommer att vara lägre framöver än vid krigets början. Det uppdaterade huvudscenariot är på totalt 80 000 skyddssökande under helåret 2022, att jämföra med 76 000 fram till halvårsskiftet i tidigare bedömning. I nuläget flyr färre människor Ukraina jämfört med i krigets inledande fas. Detta beror bland annat på att striderna alltmer koncentrerats till de östra och sydöstra delarna av Ukraina.

De uppdaterade scenarierna utgår från olika antaganden om hur många som flyr från Ukraina och där andelen som kommer till Sverige under 2022 bedöms bli högre ju fler som tvingas på flykt:

- Lägre scenario: 6,5 miljoner på flykt från Ukraina, varav 50 000 till Sverige
- Huvudscenario: 8 miljoner på flykt från Ukraina, varav 80 000 till Sverige.
- Högre scenario: 10 miljoner på flykt från Ukraina, varav 200 000 till Sverige.

Höjt planeringsantagande för antalet asylsökande (exklusive Ukraina) 2022

Planeringsantagandet för antalet asylsökande höjs från 14 000 till 18 000 för i år. Flera länder inom EU och EES, inklusive Sverige, har på senare tid slopat inreseförbud till sina respektive länder till följd av pandemiutvecklingen. Detta innebär en återgång till förhållanden som alltmer liknar tiden före pandemin vad gäller möjligheten att resa in i Europa och i Sverige. Därutöver bedöms bland annat en ökad repression i Ryssland efter krigsutbrottet och de ekonomiska sanktionerna gentemot landet bidra till ökade drivkrafter att lämna landet. Sanktionerna mot Ryssland kommer att drabba även andra OSS-länder¹ vars ekonomier är tätt sammanlänkade med den ryska, vilket kan medföra fler asylsökande från dessa länder.

Ökade utgifter inom utgiftsområde 8 Migration

De ekonomiska beräkningarna i denna prognos baseras på huvudscenariot för antalet skyddssökande från Ukraina 2022 och nuvarande varaktighet av tillfälligt skydd enligt EU:s massflyktsdirektiv till och med den 4 mars 2023.

Ökningen av antalet skyddssökande från Ukraina beräknas medföra betydande utgiftsökningar inom utgiftsområde 8 Migration jämfört med föregående prognos. Det rör främst bostadskostnader och ersättningar till kommuner, regioner och personer som beviljas tillfälligt skydd i Sverige. I vårändringsbudgeten för 2022 föreslås en utökad

¹ Oberoende staters samväld (OSS) består av Ryssland samt åtta andra före detta sovjetrepubliker.

tilldelning på 9,8 miljarder kronor på anslaget 1:2 Ersättningar och bostadskostnader. Det innebär att det finns tillräckliga medel för att hantera de utgifter som beräknas uppstå enligt huvudscenariot i år och en viss marginal även för en eventuell utveckling som överstiger huvudscenariot.

Samtidigt råder det stor osäkerhet kring hur många skyddsökande från Ukraina som kommer att komma till Sverige. Det innebär även en osäkerhet kring utgiftsutvecklingen. Bedömningarna uppdateras i kommande juliprognos.

Tabell 1. Prognos med tillgängliga medel, anslag

Sammanfattning anslag (mnkr)	P2-22				Förändring från P1-21			
	2022	2023	2024	2025	2022	2023	2024	2025
1:1 Migrationsverket (förvaltningsanslag)	4 451	4 450	4 160	3 993	+91	+190	-	-
1:2 Ersättningar och bostadskostnader	7 820	5 340	2 190	2 170	+5 530	+3 340	+330	+330
1:3 Migrationspolitiska åtgärder	7	7	1	1	-	-	-	-
1:4 Domstolsprövning i utlänningsmål	740	745	748	755	-	+3	+1	-7
1:5 Rättsl. biträden m.m. vid domstolsprövning	130	150	158	164	-5	-	+3	-
1:6 Offentligt biträde i utlänningsärenden	260	310	280	280	-30	+20	-20	-10
1:7 Utresor för avvisade och utvisade	187	237	289	289	-6	-3	-4	-4
1:8 Från EU-budgeten finansierade insatser	408	432	495	349	-	-	-	-
UO 8 Summa	14 003	11 671	8 321	8 001	+5 580	+3 550	+310	+309
UO 13 1:2 Kommuners. vid flyktingmottagande	4 407	4 609	4 761	4 691	-134	+14	+119	+170
Total anslagspåverkan	18 410	16 280	13 082	12 692	+5 446	+3 564	+429	+479

Tabell 2. Prognos med tillgängliga medel, verksamhet

Sammanfattning verksamhet		P2-22				Förändring från P1-21			
		2022	2023	2024	2025	2022	2023	2024	2025
Asyl, förstagsärenden exklusive Ukraina	Inkomna	18 000	19 000	19 000	19 000	+4 000	-	-	-
	Avgjorda	15 500	19 500	19 000	19 000	+1 500	+1 000	-	-
	Öppna	7 800	7 300	7 300	7 300	+2 000	+1 000	+1 000	+1 000
Asyl, förlängningar	Inkomna	26 000	29 000	27 000	38 000	-	-	-5 000	+3 000
	Avgjorda	22 500	35 500	34 000	34 000	-5 500	+1 500	-	-
	Öppna	24 500	18 000	11 000	15 000	+5 500	+4 000	-1 000	+2 000
Tillfälligt skydd, Ukraina	Inkomna	80 000				+80 000			
	Avgjorda	79 500	500			+79 500			
	Öppna	500	0			+500			
Antal inskrivna vid årets slut, exklusive förvar		102 500	18 900	18 200	17 400	+84 600	+3 200	+3 300	+2 800
Genomsnittligt antal inskrivna, exklusive förvar		68 900	33 800	17 900	17 800	+47 900	+18 100	+3 200	+3 000
varav i anläggningsboende (abo) exklusive förvar		24 500	11 500	7 100	7 200	+16 900	+5 300	+1 000	+1 100
varav i abo exklusive tillfälligt skydd och förvar		8 300	7 600	7 100	7 200	+700	+1 400	+1 000	+1 100
Arbetsmarknadsärenden	Inkomna	88 000	91 000	91 000	91 000	+2 000	-	-	-
	Avgjorda	96 000	108 000	91 000	92 000	-10 000	+14 000	-	-
	Öppna	36 000	19 000	19 000	18 000	+12 000	-2 000	-2 000	-2 000
Studerandeärenden	Inkomna	27 000	27 000	27 000	27 000	-	-	-	-
	Avgjorda	28 000	28 000	27 000	27 000	-	-	-	-
	Öppna	3 800	2 800	2 800	2 800	-	-	-	-
Anknytningsärenden	Inkomna	41 000	50 000	63 000	72 000	-1 000	-	-	-
	Avgjorda	40 000	62 000	61 000	73 000	-4 000	+2 000	-	-
	Öppna	35 000	23 000	25 000	24 000	+3 000	+1 000	+1 000	+1 000
Medborgarskapsärenden	Inkomna	70 000	75 000	61 000	59 000	-	-	-	-
	Avgjorda	110 000	109 000	67 000	59 000	-	-	-	-
	Öppna	59 100	25 100	19 100	19 100	-	-	-	-
Antal kommunmottagna		14 600	16 500	14 800	14 400	-1 000	+1 000	-	-

Utgångspunkter och antaganden

Sammanfattning

- Prognosen utgår från tillgängliga förvaltningsmedel för Migrationsverket 2022-2025 med undantag för 2023. För Domstolsverket och migrationsdomstolarna utgår prognosen från tillgängliga förvaltningsmedel för 2022-2025.
- Migrationsverket har i början av mars 2022 lämnat tre scenarier för antalet skyddssökande från Ukraina för perioden mars-april med framskrivning till och med juni 2022, samt ekonomiska överslagsberäkningar baserat på detta.
- Denna prognos innehåller tre uppdaterade scenarier för antalet skyddssökande från Ukraina under 2022 med ett intervall på 50 000–200 000. Prognosberäkningarna utgår från ett huvudscenario på 80 000 sökande 2022, samt nuvarande varaktighet av tillfälligt skydd enligt EU:s massflyktsdirektiv till och med den 4 mars 2023. Prognosen innehåller tillsvidare inga antaganden om skyddssökande från Ukraina för 2023.
- Planeringsantagandet för antalet asylsökande (exklusive Ukraina) höjs med 4 000 till cirka 18 000 för 2022.
- Prognosen för antalet avgjorda förstagångsärenden inom asyl höjs för 2022. Prognosen för avgjorda förlängningsärenden sänks för 2022 på grund av påverkan på övrig verksamhet till följd av ökningen av antalet skyddssökande från Ukraina.
- Prognosen för antalet avgjorda asylärenden i migrationsdomstol justeras marginellt nedåt för 2022.
- Prognosen för antalet inskrivna i mottagningen ökar kraftigt för 2022 till följd av ökningen av antalet skyddssökande från Ukraina. Vidare påverkar höjt planeringsantagande för antalet asylsökande 2022 antalet inskrivna uppåt under prognosperioden.
- Prognosen för antalet kommunmottagna nyanlända med uppehållstillstånd justeras marginellt för 2022-2023. Personer från Ukraina som beviljas uppehållstillstånd med tillfälligt skydd enligt massflyktsdirektivet ingår inte i prognos över kommunmottagna, då de är fortsatt inskrivna hos Migrationsverket.
- Prognosen för avgjorda arbetsmarknadsärenden och anknytningsärenden sänks för 2022 på grund av påverkan på övrig verksamhet till följd av ökningen av antalet skyddssökande från Ukraina.
- Påverkan till följd av ökat antal skyddssökande från Ukraina bedöms medföra något längre handläggningstider i asylärenden och lägre andel avgjorda ärenden inom författningsstyrd tid 2022. Inom arbetsmarknadsärenden (föstagång) bedöms det ta längre än till slutet av 2022 att nå förutsättningar för författningsstyrda handläggningstider.
- En större rekrytering pågår inom myndigheten för att säkerställa en fortsatt kapacitet att hantera ärenden enligt massflyktsdirektivet och på sikt minska konsekvenserna på övrig verksamhet.

Prognosen beaktar inte:

- EU-kommissionens förslag om en ny europeisk migrations- och asylpolitik.²
- Lagförslag om åtgärder för att åstadkomma en jämnare fördelning över landet av boendeplatser för skyddsbehövande som kommer till Sverige med stöd av EU:s massflyktsdirektiv.³
- Utredningar om språk- och samhällskunskapskrav för svenskt medborgarskap⁴ och ett ordnat initialt mottagande av asylsökande.^{5,6}

Övergripande utgångspunkter och antaganden

Tillgängliga förvaltningsmedel

Prognosen utgår från tillgängliga förvaltningsmedel 2022-2025 för Migrationsverket med undantag för 2023. För Domstolsverket och migrationsdomstolarna utgår prognosen från tillgängliga förvaltningsmedel för 2022-2025. Tillgängliga förvaltningsmedel följer av regleringsbrev för 2022 och budgetpropositionen för 2022 (prop. 2021/2022:1) med justeringar i riksdagens rambeslut (2021/2022:FiU1).

I mars redovisade Migrationsverket uppskattade merkostnader på myndighetens förvaltningsanslag 1:1 och anslag 1:2 Ersättningar och bostadskostnader (UO8) till följd av ökningen av antalet skyddssökande från Ukraina. De ekonomiska överslagsberäkningarna utgick från ett framskrivet huvudscenariot på totalt 76 000 skyddssökande under första halvåret 2022.⁷ I denna prognos justeras beräkningarna baserat på ett uppdaterat huvudscenariot på 80 000 skyddssökande under helåret 2022.

Migrationsverket genomför en större rekrytering för att säkerställa fortsatt kapacitet att hantera ärenden enligt EU:s massflyktsdirektiv och på sikt minska konsekvenserna på övrig verksamhet. För innevarande år ryms detta inom tillgängliga medel på förvaltningsanslaget. Samtidigt ser myndigheten ett behov av att behålla denna personalförstärkning även under nästa år, vilket föranleder en höjd prognos på förvaltningsanslaget som överskrider tillgängliga förvaltningsmedel för 2023.

I vårändringsbudgeten för 2022 (prop. 2021/22:99) föreslås en utökad tilldelning på 9,8 miljarder kronor på anslaget 1:2 Ersättningar och bostadskostnader, vilket motsvarar Migrationsverkets uppskattning från i mars. I denna prognos justeras beräkningarna utifrån det uppdaterade huvudscenariot för antalet skyddssökande från Ukraina under 2022, som utgår från färre ankomster per vecka och därmed färre genomsnittligt antal inskrivna, samt lägre andel upphandlade boenden. Det innebär att utgifterna på anslag 1:2 uppskattas bli lägre för innevarande år jämfört med den tidigare beräkningen från i mars.

² [Migration and Asylum Package: New Pact on Migration and Asylum, 2020-09-23.](#)

³ [Åtgärder för en jämnare fördelning av boende för vissa skyddsbehövande - utkast till lagrådsremiss, 2022-04-08.](#)

⁴ [Ändrade regler i medborgarskapslagen - slutbetänkande av Utredningen om språk- och samhällskunskapskrav för svenskt medborgarskap och andra frågor om medborgarskap, SOU 2021:54.](#)

⁵ [Ett ordnat initialt mottagande av asylsökande, Dir. 2021:71.](#)

⁶ [Tilläggsdirektiv, Dir. 2022:16, 2022-03-18.](#)

⁷ [Svar på beställning om scenarion mot bakgrund av ökat antal sökande från Ukraina till Sverige 2022-03-17.](#)

Rysslands invasion av Ukraina

Det har nu gått två månader sedan Rysslands militära invasion av Ukraina inleddes den 24 februari och som lett till den största flyktingkrisen i Europa sedan andra världskriget. Hittills har över 5 miljoner människor, främst kvinnor och barn, flytt undan kriget till andra länder. Än fler personer beräknas vara internt fördriva inom landet och stora delar av befolkningen är i behov av humanitärt stöd från omvärlden. Över hälften av de som lämnat Ukraina har tagit sig till Polen och ankomsterna även till övriga grannländer har varit omfattande. Många personer söker sig vidare från grannländerna till andra EU-länder, däribland Sverige.

Hittills har över 34 000 ukrainska medborgare sökt skydd i Sverige. Det ligger strax under Migrationsverkets huvudscenario på 40 000 skyddssökande under perioden mars-april i år och som myndigheten lämnade till regeringen den 11 mars 2022.⁸ Underlaget innehöll även framskrivna scenarier för det första halvåret 2022 på 76 000 sökande enligt huvudscenariot och 212 000 sökande i ett högre scenario.

I denna prognos redogör Migrationsverket för tre uppdaterade scenarier för antalet skyddssökande från Ukraina till Sverige, beroende på krigets fortsatta utveckling. Än så länge är scenarierna begränsade till 2022:

- Lägre scenario: 50 000 skyddssökande.
- Huvudscenario: 80 000 skyddssökande.
- Högre scenario: 200 000 skyddssökande.

Prognosberäkningarna utgår från huvudscenariot. Om kriget blir långvarigt kan skyddssökande från Ukraina fortsätta att komma till Sverige även efter 2022, men detta beaktas inte i denna prognos. Scenarierna sammanfattas i följande avsnitt.

EU:s massflyktsdirektiv

Den 4 mars 2022 aktiverades EU:s massflyktsdirektiv.⁹ Det innebär att skyddsbehövande från Ukraina ges ett tillfälligt skydd med uppehållstillstånd och rätt att arbeta i EU i ett år framåt. Det tillfälliga skyddet kan komma att förlängas i upp till två år om situationen fortfarande är sådan att det inte är tryggt att återvända till Ukraina. Bestämmelser om tillfälligt skydd enligt massflyktsdirektivet finns i 21 kap. utlänningslagen (2005:716).

Beräkningarna utgår tillsvidare från att personer som beviljas ett uppehållstillstånd med tillfälligt skydd kommer att vara inskrivna hos Migrationsverket under hela tillståndstiden och som i nuläget gäller till och med den 4 mars 2023. Prognosen beaktar inte en eventuell förlängning av det ettåriga skyddet. Personer som beviljas uppehållstillstånd med tillfälligt skydd och som kan antas komma att vistas i Sverige under kortare tid än tre år ska inte folkbokföras.¹⁰ Det innebär att personerna omfattas av lagen om mottagande av asylsökande m.fl. (LMA) även efter beviljat uppehållstillstånd och är fortsatt inskrivna hos Migrationsverket.

⁸ Dnr. 1.1.2-2022-4538.

⁹ [Rådets genomförandebeslut \(EU\) 2022/382 av den 4 mars 2022 avseende artikel 5 i direktiv 2001/55/EG.](#)

¹⁰ [Folkbokföringslag \(1991:481\).](#)

Ökad mottagningskapacitet och hantering av ansökningar om tillfälligt skydd
Strax innan Rysslands invasion av Ukraina inrättade Migrationsverket en särskild händelse och formerade en stab för att säkerställa en effektiv samordning av myndighetens arbete och samverkan med externa aktörer med anledning av händelseutvecklingen. I samband med att invasionen inleddes aktiverade myndigheten sin högsta beredskapsnivå. Sedan dess har Migrationsverket, liksom övriga delar av samhället, snabbt ställt om för att kunna möta behoven hos de skyddsökande från Ukraina som kommer till Sverige.

Initialt har Migrationsverket vidtagit åtgärder framför allt för att öka kapaciteten att registrera och handlägga ansökningar om tillfälligt skydd och för att tillgodose ett ökat behov av boendeplatser.

Från att tidigare ha hanterat ett begränsat antal asylansökningar per dag ökade registreringskapaciteten på kort tid till runt två tusen ansökningar per dag. Inledningsvis räckte detta ändå inte till för att undvika långa köer vid myndighetens kontor. Antalet ansökningsorter har utökats från tre till tolv. Den 21 mars 2022 lanserades en ny e-tjänst där ukrainska medborgare kan ansöka och få beslut om uppehållstillstånd digitalt.

Samtidigt inleddes arbetet för att snabbt kunna utöka antalet boendeplatser. Det rör dels utökning av platser i egen regi på befintliga mottagningsorter, samt upphandling av boendeplatser i extern regi. Myndigheten gick även ut med en begäran till kommunerna om så kallade evakueringsplatser. Länsstyrelserna har också på uppdrag av regeringen kartlagt tillgången av befintliga platser för tillfälliga boenden nationellt.¹¹ Behovet av boendeplatser har kunnat tillgodoses. Situationen har underlättats av att en majoritet av de sökande hittills har kunnat ordna boende på egen hand.

Migrationsverket arbetar för närvarande med att anpassa boendepaneringen utifrån den lagändring som regeringen presenterat i utkast till lagrådsremiss ”Åtgärder för en jämnare fördelning av boende för vissa skyddsbehövande” och som föreslås träda i kraft den 1 juli 2022.¹² Lagförslaget innebär att Migrationsverket ska, samtidigt som myndigheten behåller huvudansvaret för mottagandet, få anvisa en kommun att ordna boendet för personer med uppehållstillstånd med tillfälligt skydd enligt massflyktsdirektivet. Anvisningarna ska ske utifrån en liknande fördelningsnyckel som används inom ramen för bosättningslagen¹³.

Kostnadsberäkningarna i denna prognos utgår från nuvarande regelverk och boendeformer, då bland annat ersättningsnivån till kommunerna för anvisning av skyddsbehövande enligt massflyktsdirektivet ännu inte är fastställd.

Fram till att lagändringen kan träda i kraft arbetar myndigheten även i enlighet med tidigare regeringsuppdrag för att de boendeplatser som anskaffas så långt som möjligt ska bidra till en jämnare fördelning mellan landets kommuner.¹⁴ Det sker i dialog med länsstyrelserna och kommunerna.

¹¹ [Länsstyrelsernas inventering av befintliga platser för tillfälliga boenden, 2022-04-05.](#)

¹² [Åtgärder för en jämnare fördelning av boende för vissa skyddsbehövande, 2022-04-08.](#)

¹³ [Lag \(2016:38\) om mottagande av vissa nyanlända invandrare för bosättning.](#)

¹⁴ [Uppdrag till Migrationsverket att åstadkomma en jämn fördelning mellan kommuner för boenden för skyddsbehövande enligt massflyktsdirektivet, 2022-03-31.](#)

Uppdaterade scenarier för antalet skyddssökande från Ukraina 2022

I föregående prognos i början av februari i år togs Rysslands militära mobilisering vid den ukrainska gränsen upp som en av flera faktorer som innebar ett osäkert omvärldsläge i början av 2022. Det konstaterades att en eventuell eskalering till en mer storskalig militär konflikt skulle få svåröverskådliga konsekvenser och att ett sådant scenario inte beaktades i februariprognosen.

I början av mars tog Migrationsverket fram tre scenarier för perioden mars-april med en framskrivning för det första halvåret 2022. I denna prognos uppdateras och utvidgas scenarioanalysen till helåret 2022. Hur många som kommer att fly från Ukraina är osäkert och beroende av den fortsatta krigsutvecklingen och den humanitära situationen i landet. Hur stor andel som tar sig till Sverige påverkas bland annat av hur mottagningsförhållandena i grannländerna utvecklas. Mot bakgrund av detta utgår scenarierna från olika antaganden om antalet människor som kan komma att fly från Ukraina under 2022 och hur många av dessa som kan komma att ta sig till Sverige.

Tabell 3. Scenarier för antalet skyddssökande från Ukraina 2022

Scenario	Antal som flyr Ukraina 2022	Varav lämnar efter mars	Sveriges andel efter mars	Andel av total	Tillfälligt skydd i Sverige
Lägre	6,5 miljoner	2,5 miljoner	0,6 procent	0,8 procent	50 000
Huvud	8 miljoner	4 miljoner	1,2 procent	1 procent	80 000
Högre	10 miljoner	6 miljoner	2,8 procent	2 procent	200 000

För närmare beskrivning, se omvärldsanalys i bilaga 1.

Påverkan på övrig verksamhet och pågående resursförstärkning

Migrationsverket har omfördelat resurser från andra delar av verksamheten för att hantera ökningen av antalet skyddssökande från Ukraina. Som redogjorts för ovan handlar det framför allt om förstärkt kapacitet att registrera och handlägga ansökningar om tillfälligt skydd, samt ökad mottagningskapacitet. Initialt har detta inneburit en betydande påverkan i form av undanträngningseffekter på övrig verksamhet.

För att säkerställa fortsatt kapacitet att hantera ärenden enligt massflyktsdirektivet och på sikt minska konsekvenserna på övrig verksamhet pågår för närvarande en större rekrytering av nya medarbetare till myndigheten. Migrationsverket räknar dock inte med att under 2022 fullt ut kunna hämta igen de undanträngningseffekter som uppstått till följd av händelseutvecklingen i Ukraina. Myndigheten ser därför ett behov av att kunna behålla årets personalförstärkning även under nästa år för att successivt komma ikapp inom påverkade ärendeslag. Denna resursförstärkning är också avgörande för myndighetens fortsatta kapacitet att hantera ärenden enligt massflyktsdirektivet under nästa år, oavsett om EU bedömer att det tillfälliga skyddet kan upphöra efter den 4 mars 2023 eller om det förlängs till följd av situationen i Ukraina.

Stor andel kvinnor och barn

Uppemot 90 procent av de ukrainska medborgare som hittills sökt skydd i Sverige är kvinnor och barn. Andelen barn och ungdomar i åldern 0-18 år uppgår till cirka 40 procent av det antalet skyddsökande. Andelen ensamkommande barn utgör knappt två procent.

Antal asylsökande (exklusive Ukraina)

Planeringsantagandet för antalet asylsökande höjs med 4 000 till cirka 18 000 för i år. Prognosintervallet justeras till 14 000–26 000 för i år.

Planeringsantagandet för 2022 påverkas uppåt av ett uppluckrat inreseförbud från tredjeland till EU/EES till följd av pandemiutvecklingen. Europeiska rådet har rekommenderat medlemsländerna att från den 1 mars 2022 upphöra med inreseförbud för personer vaccinerade med godkända vaccin och för personer som nyligen tillfrisknat från covid-19.¹⁵ Flera länder inom EU och EES inklusive Sverige har på senare tid slopat inreseförbuden helt till sina respektive länder.¹⁶ Sammantaget innebär detta en återgång till förhållanden som alltmer liknar tiden före pandemin vad gäller möjligheten att resa in i Europa och Sverige.

Därutöver bedöms bland annat en ökad repression i Ryssland efter krigsutbrottet och de ekonomiska sanktionerna gentemot landet bidra till ökade drivkrafter att lämna landet. Planeringsantagandet omfattar cirka 1 600 ryska asylsökande under 2022, jämfört med cirka 250 under 2021. Även för gruppen övriga OSS-länder och Mongoliet justeras planeringsantaget uppåt. Sanktionerna mot Ryssland kommer att drabba även de länder vars ekonomier är tätt sammanlänkade med den ryska, vilket kan medföra fler asylsökande i Sverige från dessa länder.

För 2023 lämnas planeringsantagandet oförändrat på cirka 19 000 asylsökande per år inom ett intervall på 14 000–29 000. Se bilaga 1 för omvärldsanalys.

¹⁵ [COVID-19: Council updates recommendation on non-essential travel from third countries - Consilium \(europa.eu\), 2022-02-22.](https://www.europa.eu/press-communications/infobox/press-release-detail/COVID-19-Council-recommends-restriction-on-travel-from-third-countries)

¹⁶ [Sverige slopar inreseförbudet från alla länder - Regeringen.se, 2022-03-25.](https://www.regeringen.se/press-och-uttaland/2022/03/25/sverige-slopar-inreseforbudet-fran-alla-lander)

Skyddsprocessen

Se tabellbilaga 3.1 för fullständig prognos.

Antal asyl- och skyddssökande

Tabell 4. Prognos antal asyl- och skyddssökande 2022-2025

Prognos över antal asylsökande	2022	2023	2024	2025
Intervall exkl. Ukraina	14 000-26 000	14 000-29 000	14 000-28 000	14 000-28 000
Planeringsantagande exkl. Ukraina	18 000	19 000	19 000	19 000
Förändring sedan föregående prognos	+4 000	-	-	-
varav ensamkommande barn	700	900	900	900
Förändring sedan föregående prognos	-	-	-	-
Tillfälligt skydd Ukraina	50 000-200 000			
Planeringsantagande, Ukraina	80 000			
varav ensamkommande barn	2 000			
Totalt inklusive Ukraina	98 000	19 000	19 000	19 000
Förändring sedan föregående prognos	+84 000	-	-	-
varav ensamkommande barn	2 700	900	900	900
Förändring sedan föregående prognos	+2 000	-	-	-

Det råder stor osäkerhet kring hur många skyddssökande från Ukraina som kommer att komma till Sverige under 2022 beroende på den fortsatta utvecklingen av kriget. Detta avspeglas i ett brett intervall mellan det lägre scenariot på 50 000 och det högre scenariot på 200 000. Prognosberäkningarna utgår från huvudscenariot på 80 000. Scenarierna är än så länge begränsade till 2022.

Planeringsantagandet för antalet asylsökande (exklusive Ukraina) höjs med 4 000 till cirka 18 000 för i år. För 2023 och framåt lämnas prognosen oförändrad. Även här återspeglas osäkerheten i relativt breda prognosintervall. Se bilaga 1 för omvärldsanalys.

Asylprövning i första instans

Migrationsverket har tagit fram en ny process för registrering och handläggning av ärenden enligt massflyktsdirektivet. Sedan den 21 mars kan ukrainska medborgare också ansöka om tillfälligt skydd och få beslut digitalt i en ny e-tjänst. Den genomsnittliga handläggningstiden från ansökan till beslut har hittills varit elva dagar. Nya ärenden beräknas kunna avgöras den i takt som de kommer in, utan att det uppstår några större ärendebalanser.

Asylprövningen är ett av de ärendeslag som påverkas av undanträngningseffekter till följd av det ökade antalet skyddssökande från Ukraina. Migrationsverket räknar inte med att kunna öka antalet avgjorda förstagångsärenden i samma utsträckning som det höjda planeringsantagandet för antalet asylsökande (exklusive Ukraina) i denna prognos. Antalet avgjorda förstagångsärenden justeras upp med 1 500 till cirka 15 500 för 2022. Det väntas leda till en något längre genomsnittlig handläggningstid för förstagångsärenden i år och nästa år, samt lägre andel avgjorda ärenden inom författningsstyrd tid jämfört med föregående prognos.

Prognosen för antalet avgjorda förlängningsärenden sänks med 5 500 till cirka 22 500 för 2022. Förlängningsärenden påverkas i högre grad av undanträngning, då förstagsärenden är prioriterade.

När det gäller prövning av afghanska ärenden om verkställighetshinder väntas avgörandetakten bli mer utdragen på grund av undanträngning. En del ärenden beräknas hinna bli preskriberade före beslut och istället resultera i en ny asylansökan, vilket beaktas i planeringsantagandet för antalet asylsökande.

Tabell 5. Prognosantaganden om bifallsandelar 2022-2025

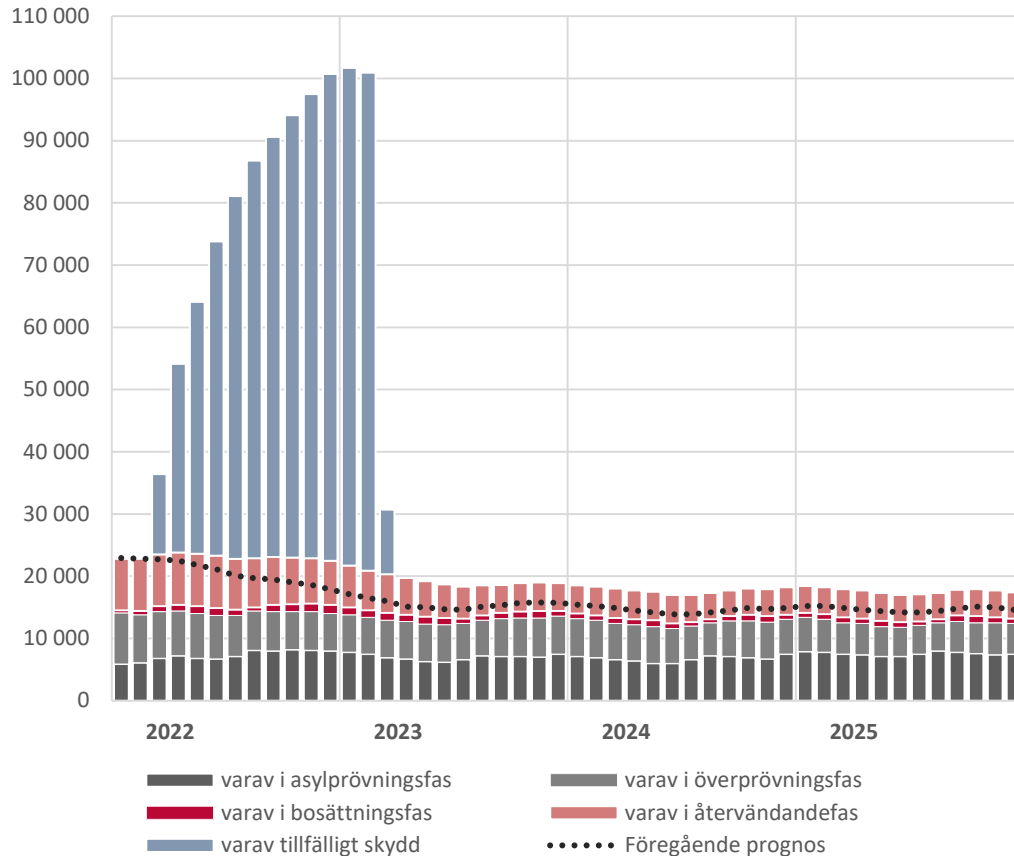
Ärendeslag, asyl	P2-22				Förändring från P1-22			
	2022	2023	2024	2025	2021	2022	2023	2025
Förstagsärenden	33%	31%	31%	31%	-	-	-	-
varav ensamkommande barn	39%	42%	42%	42%	-5	-2	-2	-2
varav efter prövning i sak	41%	39%	39%	39%	-	-	-	-
varav ensamkommande barn	80%	80%	80%	80%	-	-	-	-
Förlängningsärenden	94%	93%	93%	93%	-	-	-	-
varav PUT	22%	20%	20%	20%	+2	-	-	-

Prognosen över bifallsandelar baseras på spårindelningen av asylärenden och historiskt utfall per spår. Inga ändringar har gjorts i antaganden om bifallsandelar efter prövning i sak.

Tabell 6. Prognosantaganden om handläggningstider 2022-2025

Prognos handläggningstider asylprövning	2022	2023	2024	2025
Genomsnittlig tid från ansökan till beslut för förstagsärenden som avgörs under året	4 mån	5 mån	4 mån	4 mån
Förändring från föregående prognos	-	+1	-	-
Genomsnittlig tid från ansökan till beslut för under året inkomna förstagsärenden	4 mån	4 mån	3 mån	3 mån
Förändring från föregående prognos	+1	+1	-	-
Genomsnittlig tid för ansökan till beslut för förlängningsärenden som avgörs under året	8 mån	7 mån	5 mån	4 mån
Förändring från föregående prognos	+0	+2	+1	-

Handläggningstiderna beräknas bli något längre jämfört med föregående prognos.

Antal inskrivna i mottagningen**Bild 1. Inskrivna* i mottagningen efter handläggningsstatus 2022-2025**

*Exklusive förvar och registrerad avviken.

Bild 1 visar beräknat antal inskrivna i Migrationsverkets mottagning baserat på huvudscenariot för antalet skyddssökande från Ukraina (tillfälligt skydd) och planeringsantagandet för antalet asylsökande. Utvecklingen avseende Ukraina är dock osäker. Som redogjorts för ovan utgår beräkningarna tillsvidare från att personer med tillfälligt skydd kommer att vara inskrivna till och med den 4 mars 2023 och att scenarierna för antalet skyddssökande från Ukraina är begränsade till 2022.

Det höjda planeringsantagandet för antalet asylsökande (exklusive Ukraina) för 2022 innebär fler inskrivna i asylprövningsfas och överprövningsfas jämfört med föregående prognos. Sammantaget ökar prognosen för antalet inskrivna asylsökande i genomsnitt med ungefär 2 000 till cirka 23 000 för 2022 och med ungefär 4 000 till cirka 20 000 för 2023.

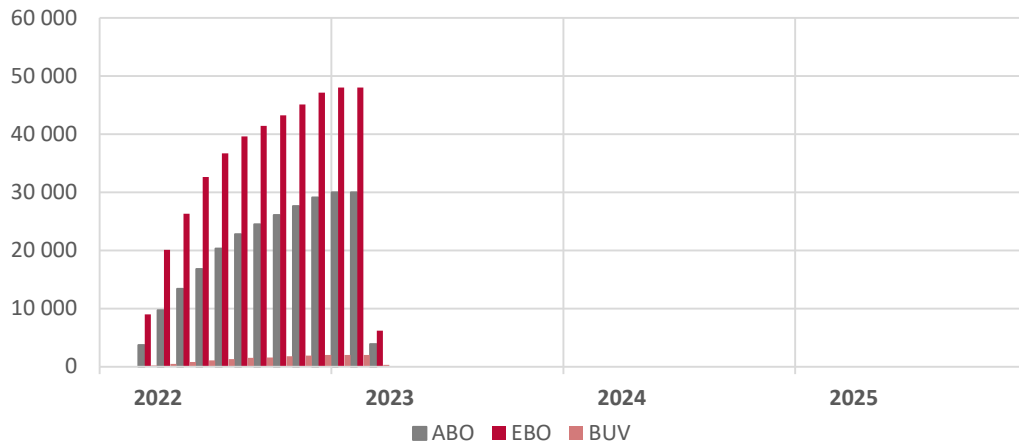
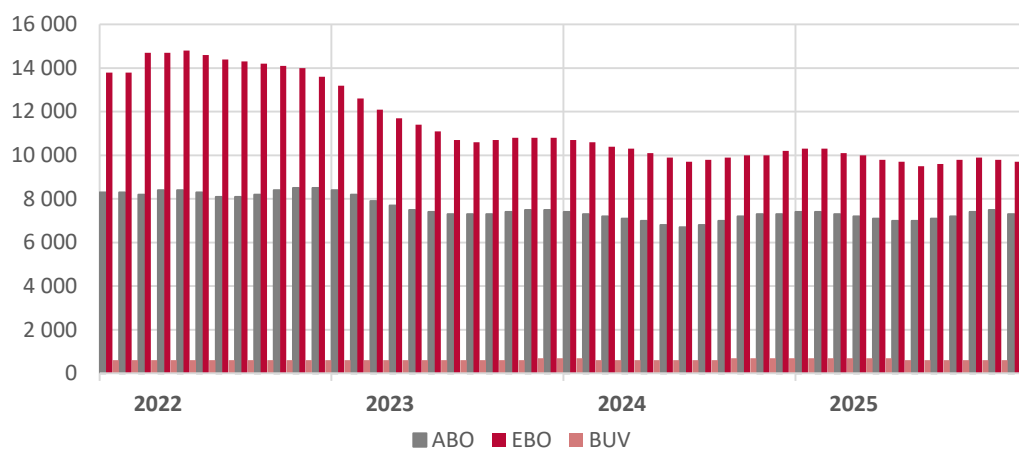
Bild 2. Inskrivna tillfälligt skydd i mottagningen per boendeform 2022-2025

Bild 2 visar inskrivna skyddsökande från Ukraina uppdelat per boendeform. Av de skyddsökande (exklusive BUV) som hittills beviljats tillfälligt skydd och skrivits in i mottagningen har cirka 30 procent varit i behov av boendeplats i anläggningsboende (ABO), medan övriga har kunnat ordna eget boende (EBO). Barn utan vårdnadshavare (BUV) utgör knappt 2 procent av det totala antalet skyddsökande.

I huvudscenariot för antalet skyddsökande från Ukraina 2022 antas andelen i behov av boendeplats (ABO) att öka successivt i takt med att fler personer kommer till Sverige. I genomsnitt antas cirka 40 procent vara i behov av boendeplats, vilket ger ett beräknat antal inskrivna i anläggningsboende på cirka 30 000 vid årets slut. Samtidigt råder det stor osäkerhet kring hur många personer från Ukraina som kommer att söka skydd i Sverige i år, samt hur stor andel som faktiskt kommer att vara i behov av en boendeplats och under hur lång tid.

Givet det lägre och det högre scenariot beräknas inskrivna i anläggningsboende uppgå till cirka 16 000 respektive 105 000 vid årets slut. I det högre scenariot antas en högre andel skyddsökande att behöva hjälp att ordna boendeplats än i huvudscenariot.

Bild 3. Inskrivna* asylsökande i mottagningen per boendeform 2022-2025

*Exklusive förvar och registrerad avviken.

Bild 3 visar beräknad fördelning av inskrivna asylsökande (exklusive Ukraina) i anläggningsboende (ABO) respektive eget boende (EBO).

Överprövning i migrationsdomstol

Prognosen för antalet överklagade asylärenden som överlämnas från Migrationsverket till migrationsdomstol är i princip oförändrad för 2022. Domstolsverkets prognos för antalet avgjorda asylärenden i migrationsdomstol justeras marginellt nedåt för 2022.

Återvändande

Tabell 7. Prognos över självmant återvändande 2022-2025

Självmant återvändande	2022	2023	2024	2025
Självmant återvändande, utresta	5 000	5 600	5 700	5 700
Förändring sedan föregående prognos	-300	+200	-	-
varav med avslag på asylansökan	3 700	4 200	4 300	4 300
Förändring sedan föregående prognos	-300	+200	+0	-
varav tillstånd upphört	1 300	1 400	1 400	1 400
Förändring sedan föregående prognos	-	-	-	-

Prognosen för antalet självmant återvändande är i princip oförändrad jämfört med föregående prognos. Detsamma gäller för Kriminalvårdens prognos för antalet transporterade klienter. Några antaganden om eventuellt framtida återvändande till Ukraina ingår inte i beräkningarna.

Kommunmottagande

Prognosen för antalet kommunmottagna nyanlända före detta asylsökande med uppehållstillstånd och deras anhöriga är marginellt justerad för 2022-2023. Med denna förändring beräknas det totala antalet uppgå till cirka 14 600 under 2022 och cirka 16 500 under 2023. I kommunmottagandet ingår även vidarebosatta kvotflyktingar som Migrationsverket har i uppdrag att överföra till Sverige årligen och prognosen för 2022 är i nivå med uppdraget på 5 000 överföringar. Liksom andra delar av verksamheten har vidarebosättningsarbetet påverkats av ökningen av skyddssökande från Ukraina, då personal lånats ut för att stärka upp hanteringen av dessa ärenden. Detta bedöms i nuläget inte påverka antalet vidarebosatta.

Personer från Ukraina som beviljas tillfälligt skydd enligt massflyktsdirektivet ska inte folkbokföras och omfattas inte av anvisad bosättning till kommun. Personerna är fortsatt inskrivna hos Migrationsverket efter beviljat uppehållstillstånd. Dessa personer ingår därmed inte i prognosen över kommunmottagna.

Enligt regeringens lagförslag ska Migrationsverket från den 1 juli 2022, samtidigt som myndigheten behåller huvudansvaret för mottagandet, få anvisa en kommun att ordna boendet för personer med tillfälligt skydd enligt massflyktsdirektivet. Detta beaktas inte i denna prognos som utgår från nuvarande regelverk.

Se bilaga 2 för bosättning och kommunmottagande.

Tillstånds- och medborgarskapsprocesserna

Se tabellbilaga 3.2 för fullständig prognos.

Även tillståndsprövningen påverkas av undanträngningseffekter till följd av det ökade antalet skyddssökande från Ukraina. Det medför nedreviderade prognoser för antalet avgjorda arbetsmarknads- och anknätningsärenden för 2022.

Inom arbetsmarknad minskar prognosen för avgjorda ärenden med 10 000 för 2022, varav 3 000 förstagångsärenden. Samtidigt ökar prognosen för inkomna förstagångsärenden något för 2022. Som redogjorts för tidigare bedöms även kommande lagändringar om arbetskraftsinvandring medföra en negativ påverkan på produktiviteten till följd av fler ärendekategorier och handläggningstider.¹⁷ Sammantaget bedöms det ta längre tid än till slutet av 2022 enligt föregående prognos innan förutsättningar för författningsstyrda handläggningstider kan nås inom förstagångsärenden.

Inom anknätningsärenden minskar prognosen för avgjorda ärenden med 4 000 för 2022, varav 2 000 förstagångsärenden. Samtidigt minskar prognosen för inkomna förstagångsärenden något för 2022.

Medborgarskapsprövningen är det ärendeslag som påverkats minst av undanträngning och prognosen för inkomna och avgjorda ärenden lämnas oförändrad.

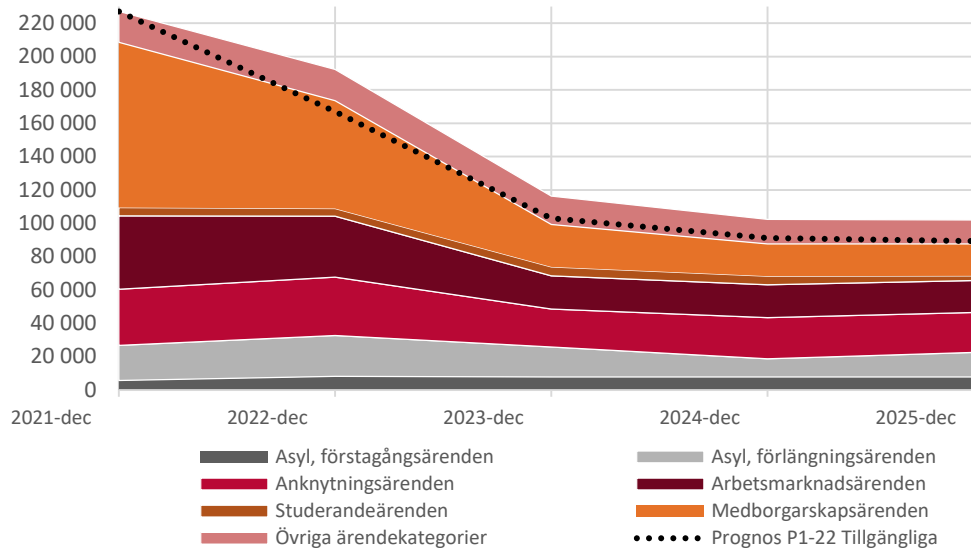
Viseringsärenden

Inreseförbudet till Sverige upphörde helt den 1 april 2022. Tillsammans med att allt fler länder nu avvecklar sina interna pandemirestriktioner gör det att antalet viseringsansökningar nu ökar. Viss pandemipåverkan bedöms dock kvarstå även under 2022. Det totala antalet ansökningar väntas därför fortsatt vara lägre än före pandemin, men med stor variation mellan utlandsmyndigheterna. Vissa utlandsmyndigheter kommer att behöva planera för ett scenario där de under året närmar sig samma volymer på antalet viseringsansökningar som innan pandemin, medan andra även i år kan ha fortsatt betydligt färre ansökningar.

¹⁷ [Skärpta och förbättrade regler om arbetskraftsinvandring Socialförsäkringsutskottets Betänkande 2021/22:SfU22, 2022-04-20.](#)

Utveckling av antalet öppna ärenden i samtliga ärendeslag

Bild 4. Utfall och prognos för öppna ärenden 2022-2025



Migrationsverkets mål är att pröva ansökningar med en hög rättslig kvalitet, på ett kostnadseffektivt sätt och med så korta handläggningstider som möjligt. Myndigheten arbetar för att kunna pröva ansökningar inom författningsstyrd tid i samtliga ärendeslag.¹⁸ Dimensioneringen av prövningsresurser sker utifrån att myndigheten successivt ska kunna minska antalet öppna och andelen äldre ärenden till en nivå som möjliggör korta genomsnittliga handläggningstider och därmed en hög andel avgjorda ärenden inom författningsstyrd tid, givet prognoserna för inkomna ärenden över tid.

Jämfört med föregående prognos syns en ökning av antalet öppna ärenden över tid. Det beror på undanträngning till följd av ökat antal skyddsökande från Ukraina och till viss del av ökat inflöde inom vissa ärendeslag. Som redogjorts för ovan pågår rekryteringar för öka kapaciteten att hantera ärenden enligt massflyktsdirektivet och på sikt minska på konsekvenserna på övrig verksamhet. Beräkningarna i denna prognos utgår från att de utökade resurserna kan behållas även under 2023.

¹⁸ Studerande 90 dgr, arbetsmarknad 4 mån; medborgarskap, anknätning (förlängning), asyl 6 mån; anknätning (förstagång) 9 mån. Utlänningsförordning (2006:97) och förvaltningslag (2017:900).

Utgiftsområde 8 Migration

Anslag med små eller inga förändringar redovisas endast i bilaga: anslag 1:3 och 1:8.

Anslag 1:1 Migrationsverket (förvaltningsanslag)

Tabell 8. Prognos anslag 1:1

Anslag 1:1, mnkr	2022	2023	2024	2025
Prognos P1-22	4 360	4 260	4 160	3 993
Prognos P2-22	4 451	4 450	4 160	3 993
Förändring föregående prognos	+91	+190	+0	+0

Migrationsverkets prognos för förvaltningsanslaget utgår från gällande verksamhetsplanering och preliminära ramar för verksamheten. Sedan dessa togs fram har resurser omfördelats internt för att hantera ökningen av antalet skyddssökande från Ukraina. Det handlar framför allt om förstärkt kapacitet för att registrera och handlägga ansökningar om tillfälligt skydd, samt ökad mottagningskapacitet. Initialt har detta inneburit en betydande påverkan i form av undanträngningseffekter på övrig verksamhet. För att säkerställa fortsatt kapacitet att hantera ärenden enligt massflyktsdirektivet och på sikt minska konsekvenserna på övrig verksamhet pågår för närvarande en större rekrytering av nya medarbetare till myndigheten, som inte funnits med i tidigare prognoser.

I tidigare ekonomisk överslagsberäkning redovisade Migrationsverket en merkostnad om 180 miljoner kronor på förvaltningsanslaget för innevarande år, till följd av ökningen av antalet skyddssökande från Ukraina.¹⁹ Förändringen mellan nuvarande och föregående prognos är lägre än så. I föregående prognos antogs att hela det tilldelade tillskottet för utökning av förvarskapacitet skulle förbrukas under perioden. I nuvarande prognos har dessa belopp reviderats ned, i enlighet med plan för utökad förvarskapacitet som Migrationsverket redovisade till regeringen den 4 april.²⁰ Detta är den huvudsakliga förklaringen till att förändringen mellan nuvarande och föregående prognos är lägre än vad som redovisades i den tidigare ekonomiska överslagsberäkningen.

Tabell 9. Tillgängliga medel anslag 1:1

Anslag 1:1, mnkr	2022	2023	2024	2025
Anvisat i föreslagen budget 2022, ink TB. m.m.	4 318	4 169	4 160	3 993
Disponibelt överföringsbelopp	+133	+0	-281	-281
Tilldelade medel	4 451	4 169	3 879	3 712
Anslagskredit	+127	+125	+125	+120
Tillgängliga medel*	4 578	4 294	4 003	3 832
Prognos P2-22	4 451	4 450	4 160	3 993
Differens prognos/anvisade medel	-133	-281	+0	+0
Differens prognos/tilldelade medel	+0	-281	-281	-281
Differens prognos/tillgängliga medel	+127	-156	-156	-161

* Enligt regleringsbrev, Budgetproposition 2021/22:1 och finansutskottets betänkande 2021/22:FIU1

¹⁹ Dnr. 1.1.1.2-2022-4964.

²⁰ Dnr. 1.1.1.2-2022-5650.

Till följd av rekryteringen av nya medarbetare under året väntas anslagssparandet från föregående år förbrukas. Det medför i sin tur att inget anslagssparande beräknas föras med till 2023. Migrationsverket räknar heller inte med att under 2022 fullt ut kunna hämta igen de undanträngningseffekter som uppstått till följd av händelseutvecklingen i Ukraina under 2022. Myndigheten ser därför ett behov av att kunna behålla årets personalförstärkning även under nästa år för att successivt komma ikapp inom påverkade ärendeslag. Det medför att prognosen för år 2023 överskrider tillgängliga medel.

Tabell 10. Förändring av antal årsarbetare

Årsarbetare	2022	2023	2024	2025
P1-22	4 721	4 634	4 521	4 530
P2-22	4 971	5 134	4 521	4 530
Förändring föregående prognos	+250	+500	+0	+0
<i>varav massflykt/undanträngning</i>	<i>+250</i>	<i>+500</i>	<i>+0</i>	<i>+0</i>

Avser prognos för anställd personal oavsett finansiering.

Migrationsverket arbetar med att uppdatera gällande planering med anledning av händelseutvecklingen i Ukraina och den resursförstärkning som pågår. Resursförstärkningen är avgörande för myndighetens fortsatta kapacitet att hantera ärenden enligt massflyktsdirektivet, oavsett om EU bedömer att det tillfälliga skyddet kan upphöra efter den 4 mars 2023 eller om det förlängs till följd av situationen i Ukraina. En analys av undanträngningens effekter tas fram för att bedöma hur snabbt befintliga resurser kan återgå till ordinarie verksamhet. Migrationsverket avser att ge en uppdaterad bedömning, inklusive förändringar gällande antalet årsarbetare, i kommande juliprognos.

Anslag 1:2 Ersättningar och bostadskostnader

Tabell 11. Prognos anslag 1:2

Anslag 1:2, mnkr	2022	2023	2024	2025
Prognos P1-22	2 290	2 000	1 860	1 840
<i>varav Ap 2 Ers. till asylsökande, kommuner och regioner</i>	<i>1 750</i>	<i>1 450</i>	<i>1 400</i>	<i>1 400</i>
<i>varav Ap 3 Boende för asylsökande</i>	<i>540</i>	<i>550</i>	<i>460</i>	<i>440</i>
Prognos P2-22	7 820	5 340	2 190	2 170
<i>varav Ap 2 Ers. till asylsökande, kommuner och regioner</i>	<i>4 700</i>	<i>4 050</i>	<i>1 550</i>	<i>1 550</i>
<i>varav Ap 3 Boende för asylsökande</i>	<i>3 120</i>	<i>1 290</i>	<i>640</i>	<i>620</i>
Förändring föregående prognos	+5 530	+3 340	+330	+330
<i>varav Ap 2 Ers. till asylsökande, kommuner och regioner</i>	<i>+2 950</i>	<i>+2 600</i>	<i>+150</i>	<i>150</i>
<i>varav Ap 3 Boende för asylsökande</i>	<i>+2 580</i>	<i>+740</i>	<i>+180</i>	<i>180</i>

Anslagspost 1:2.2 Ersättningar till asylsökande, kommuner och landsting

Utgifterna på anslagspost 1:2.2 beräknas öka under 2022-2023 till följd av ökningen av antalet skyddssökande från Ukraina jämfört med föregående prognos. Beräkningarna utgår från det uppdaterade huvudscenariot för antalet skyddssökande under 2022. Av den totala ökningen på 2 950 miljoner kronor för innevarande år avser 2 750 miljoner kronor skyddssökande från Ukraina.

Hittills har få ansökningar om ersättning inkommit till Migrationsverket avseende skyddssökande från Ukraina, vilket innebär att utfallet ännu är begränsat. Prognosen har därför beräknats utifrån schablonmässiga antaganden kring exempelvis sökandes ålder, ensamkommande barn, behov av dagersättning, vård eller skolgång. Vidare påverkas anslagsbehovets fördelning över åren i prognosperioden av ledtiden från dess att kostnaden uppstår till att kommuner och regioner ansöker om ersättning, samt handläggningstiden på Migrationsverket. Det medför en stor osäkerhet kring vad utgifterna kommer att uppgå till under såväl innevarande år som kommande år i prognosperioden.

Utöver den ökning som beräknas ske under innevarande år till följd av händelseutvecklingen i Ukraina höjs prognosen med 200 miljoner kronor jämfört med föregående prognos. Hälften av ökningen förklaras av att antalet inskrivna i mottagningen (exklusive Ukraina) beräknas bli högre jämfört med föregående prognos. Den andra hälften förklaras av att utbetalningar till kommunerna för ersättningar gällande skola bedöms bli högre, då Migrationsverket vidtar åtgärder för att minska handläggningstiden för dessa ersättningar under året.

För 2023 höjs prognosen med 2 600 miljoner kronor. Av dessa är 2 350 miljoner kopplade till skyddssökande från Ukraina som i nuläget antas vara inskrivna fram till den 4 mars 2023. Resterande 250 miljoner kronor beror på fler inskrivna i mottagningen (exklusive Ukraina) jämfört med föregående prognos.

För 2024 och 2025 höjs prognosen med 150 miljoner kronor årligen, vilket förklaras av att antalet inskrivna i mottagningen beräknas bli högre jämfört med tidigare prognos.

Anslagspost 1:2.3 Boende för asylsökande

Till följd av ökningen av antalet skyddssökande från Ukraina har Migrationsverket vidtagit åtgärder för att snabbt kunna utöka antalet boendeplatser. Det rör dels utökning av bostäder i egen regi och upphandling av tillfälliga bostäder. För att täcka de omedelbara behoven gick myndigheten även i början av mars ut med en begäran via länsstyrelserna till kommunerna om så kallade evakueringsplatser. Länsstyrelserna har också kartlagt tillgången till befintliga platser för tillfälliga boenden nationellt som Migrationsverket kan använda utifrån behov. Behovet av boendeplatser har kunnat tillgodoses. Situationen har underlättats av att en majoritet av de skyddssökande hittills har kunnat ordna boende på egen hand.

Migrationsverket arbetar för närvarande med att anpassa boendeplaneringen utifrån den lagändring som föreslås träda i kraft den 1 juli 2022 och som innebär att Migrationsverket ska få anvisa en kommun att ordna boendet för personer med uppehållstillstånd med tillfälligt skydd enligt massflyktsdirektivet.

Fram till att den nya lagändringen kan träda i kraft arbetar myndigheten för att de boendeplatser som anskaffas så långt som möjligt ska bidra till en jämnare fördelning över landet. Myndigheten avser att i först hand använda den inventering som länsstyrelserna gjort för att tillgodose behovet, vilket väntas minska behovet av upphandlade tillfälliga bostäder.

Tabell 12. Förklaringar till skillnaden jämfört med föregående prognos

Bostadskostnader, mnkr	2022	2023	2024	2025
P1-22	540	550	460	440
P2-22	3 120	1 290	640	620
Förändring föregående prognos	+2 580	+740	+180	+180
Fördelning bostadskostnader, mnkr				
Bostadslägenheter (ABE)	260	220	120	120
Kollektiva anläggningar (ABK)	300	330	330	330
Kollektiva anläggningar ankomster och utresor (ABI/ABU)	100	100	100	100
Upphandlade tillfälliga bostäder (ABT)	950	0	0	0
Kommunala evakueringsboenden (EVAK)*	1 430	420	0	0
Avvecklings-/återställningskostnader	10	50	20	10
Pågående tvister/ansvarsförbindelser	30	70	10	10
Investeringskostnader kollektiva anläggningar	10	70	30	20
Förvar (livsmedel)	30	30	30	30
Totalt	3 120	1 290	640	620
Viktigaste förklaringarna till skillnaden från föregående prognos, mnkr				
Volym och bostadsmix	2 600	700	180	180
Avvecklings-/återställningskostnader	0	0	0	0
Pågående tvister/ansvarsförbindelser	-20	40	0	0
Investeringskostnader kollektiva anläggningar	0	0	0	0
Förvar (livsmedel)	0	0	0	0
Totalt	+2 580	+740	+180	+180
Skillnad per volym och bostadsmix, mnkr				
Bostadslägenheter (ABE)	80	80	0	0
Kollektiva anläggningar (ABK)	140	200	180	180
Kollektiva anläggningar ankomster och utresor (ABI/ABU)	0	0	0	0
Upphandlade tillfälliga bostäder (ABT)	950	0	0	0
Kommunala evakueringsboenden (EVAK)*	1 430	420	0	0
Totalt	+2 600	+700	+180	+180

* Avser aktiverade kommunala evakueringsplatser och tillkommande tillfälliga boenden beräknat utifrån samma schablonersättning.

Förändringar per volym och mix av bostäder samt övriga kostnader

Beräkningarna avseende volym och bostadsmix är förändrade jämfört med föregående prognos. För 2022-2023 är det framför allt ökningen av antalet skyddsökande från Ukraina som beräknas medföra högre bostadskostnader och därmed högre utgifter.

Till följd av utvecklingen har den tidigare planerade lägenhetsavvecklingen (ABE) på cirka 1 200 platser pausats. Vidare har antalet basbostäder i form av lägenheter (ABE) och kollektiva anläggningar (ABK) utökats med cirka 5 000 platser. Av dessa beräknas utökningen med 2 000 ABK-platser behållas under 2024-2025 utifrån en högre prognos för antalet inskrivna i genomsnitt (exklusive Ukraina) och att dessa platser finns i geografisk närhet till myndighetens prövningsorter.

Cirka 7 000 platser rör upphandlade tillfälliga bostäder (ABT) som beräknas finnas kvar under delar av året. Mot bakgrund av den kommande lagändringen och inriktningen att tillgodose behovet att tillkommande tillfälliga boenden i första hand inom ramen för länsstyrelsernas inventering har Migrationsverket avslutat upphandlingen av ABT. Av de cirka 12 000 kommunala evakueringsplatser som aktiverades inledningsvis har cirka 4 000 varit belagda.

Kostnaden för resterande tillkommande boendeplatser upp till det uppskattade behovet enligt huvudscenariot är beräknade utifrån samma schablonersättning som regeringen aviserat för kommunala evakueringsplatser. I nästa prognos i juli kommer beräkningarna att uppdateras utifrån den kommande lagändringen.

Kostnaden för 2022 beräknas öka med 2 580 miljoner kronor. För 2023 är ökningen 740 miljoner kronor och för 2024-2025 är prognosen en ökning med 180 miljoner kronor per år. Kostnadsökningen beror till allra största del av förändringar i volym och bostadsmix, 3 660 miljoner kronor. Endast en liten del, 20 miljoner, beror på en ökning av kostnaderna för tvister under 2022-2023.

Sammantaget ger detta en höjd prognos med 3 680 miljoner kronor för prognosperioden jämfört med tidigare prognos.

Fördelning per bostadsform

Förändringarna i volym och bostadsmix medför större förändringar i andelen ABE, ABK och ABI/ABU under prognosperioden enligt nedan tabeller.

Tabell 13. Antal bodygn i mottagningen

Bostadsform	P2-22				Förändring från P1-22			
	2022	2023	2024	2025	2022	2023	2024	2025
Anläggningsboende (ABO)*	29 800	17 300	9 600	9 700	+19 600	+9 100	+1 900	+2 200
varav bostadslägenheter (ABE)	10 100	8 400	4 600	4 700	+3 000	+3 000	-100	+200
varav kollektiva anläggningar (ABK)	3 400	3 700	3 700	3 700	+1 600	+2 200	+2 000	+2 000
varav ankomster och utresor (ABI/ABU)	1 300	1 300	1 300	1 300	-	-	-	-
varav upphandlade tillfälliga bostäder (ABT)	4 400	0	0	0	+4 400	-	-	-
varav evakueringsboenden (EVAK)	10 600	3 900	0	0	+10 600	+3 900	-	-
Eget boende (EBO)*	14 200	11 400	10 100	9 900	+1 400	+2 500	+2 000	+1 800
Barn utan vårdnadshavare (BUV)**	600	600	600	600	-	-	-	-
Summa inkl. EBO och BUV	44 600	29 300	20 300	20 200	+21 000	+11 600	+3 900	+4 000

* Bostadsformerna redovisas exklusive boende för barn utan vårdnadshavare.

** Samtliga bostadsformer som avser boende för barn utan vårdnadshavare ingår.

Tabell 14. Procentuell fördelning per bostadsform

Bostadsform	P2-22				Förändring, procentenheter			
	2022	2023	2024	2025	2022	2023	2024	2025
Anläggningsboende (ABO)*	67%	59%	47%	48%	+24	+13	-	+2
varav bostadslägenheter (ABE)	34%	49%	48%	48%	-36	-17	-13	-12
varav kollektiva anläggningar (ABK)	11%	21%	39%	38%	-6	+3	+16	+15
varav ankomster och utresor (ABI/ABU)	4%	8%	14%	13%	-8	-8	-3	-4
varav upphandlade tillfälliga bostäder (ABT)	15%	0%	0%	0%	+15	-	-	-
varav evakueringsboenden (EVAK)	36%	23%	0%	0%	+36	+23	-	-
Eget boende (EBO)*	32%	39%	50%	49%	-22	-11	-	-1
Barn utan vårdnadshavare (BUV)**	1%	2%	3%	3%	-1	-1	-1	-1
Summa inkl. EBO och BUV	100%	100%	100%	100%	-	-	-	-

* Bostadsformerna redovisas exklusive boende för barn utan vårdnadshavare.

** Samtliga bostadsformer som avser boende för barn utan vårdnadshavare ingår.

Tabell 15. Prognos beläggningsgrad per bostadsform

Beläggningsgrad per bostadsform, procent	2022	2023	2024	2025
Bostadslägenheter (ABE)	86%	87%	87%	87%
Kollektiva anläggningar (ABK)	84%	87%	87%	87%
Kollektiva anläggningar ankomster och utresor (ABI/ABU)	52%	54%	54%	54%
Upphandlade tillfälliga bostäder (ABT)	87%	0%	0%	0%
Kommunala evakueringsboenden (EVAK)	87%	52%	0%	0%
Total beläggningsgrad alla bostäder	84%	81%	83%	83%
Skillnad jämfört med föregående prognos, procentenheter				
Bostadslägenheter (ABE)	4%	0%	0%	0%
Kollektiva anläggningar (ABK)	12%	13%	0%	0%
Kollektiva anläggningar ankomster och utresor (ABI/ABU)	14%	16%	13%	0%
Upphandlade tillfälliga bostäder (ABT)	87%	0%	0%	0%
Kommunala evakueringsboenden (EVAK)	87%	52%	0%	0%
Total beläggningsgrad alla bostäder	9%	4%	3%	1%

Beläggningsgraden för lägenheter (ABE), kollektiva anläggningar (ABK) och ankomst- och utresebostäder (ABI/ABU) justeras uppåt jämfört med tidigare prognos. En av orsakerna är den pausade avvecklingen av lägenheter som medför färre ej tillgängliga platser. Andra orsaker är minskade smittskyddsåtgärder till följd av pandemiutvecklingen, vilket förenklar bostadssamordningen av kollektiva anläggningar samt ankomst- och utresebostäder. Även det ökade antalet skyddssökande från Ukraina påverkar beläggningsgraden uppåt för 2022 och 2023.

Även för 2024-2025 beräknas beläggningsgraden vara högre jämfört med tidigare prognos. Återupptagen avveckling av lägenheter i sämre skick och som ligger långt ifrån orter där myndigheten är lokaliserad samt en utökning av fler kollektiva platser beräknas påverka beläggningsgraden i rätt riktning.

Givet nuvarande antaganden beräknas beläggningsgraden att närma sig myndighetens nuvarande planeringsinriktning på uppemot 87 procent för ABE och ABK under 2023, medan ABI/ABU kommer fortsätta att variera över prognosperioden i takt med in- och utflödet och förändringar i boendebeståndet.

Tabell 16. Tillgängliga medel anslag 1:2

Anslag 1:2, mnkr	2022	2023	2024	2025
Anvisat i föreslagen budget 2022, ink TB. m.m.	11 990	2 010	2 050	2 050
Disponibelt överföringsbelopp	+0	+0	-3 330	-3 470
Tilldelade medel	11 990	2 010	1 280	1 420
Anslagskredit	+110	+101	+103	+103
Tillgängliga medel*	12 100	2 111	1 178	1 318
Prognos P2-22	7 820	5 340	2 190	2 170
Differens prognos/tillgängliga medel	+4 280	-3 230	-3 368	-3 488

* Enligt regleringsbrev, Budgetproposition 2021/22:1 och Prop. 2021/22:99

I vårändringsbudgeten för 2022 (prop. 2021/22:99) föreslås en utökad tilldelning på 9 800 miljoner kronor på anslaget 1:2 Ersättningar och bostadskostnader. Det motsvarar den överslagsberäkning som Migrationsverket redovisade i mars utifrån tidigare huvudscenariot på 76 000 skyddssökande från Ukraina under första halvåret 2022.

Denna prognos justeras utifrån det uppdaterade huvudscenariot för antalet skyddssökande från Ukraina under 2022, som utgår från ett lägre antal ankomster per vecka och därmed färre genomsnittligt antal inskrivna, samt lägre andel upphandlade boenden med en högre dygnschablon. Det innebär att merkostnaderna uppskattas bli

lägre för innevarande år jämfört med tidigare preliminära beräkningar. Samtidigt råder det stor osäkerhet kring hur många skyddsökande från Ukraina som kommer att komma till Sverige vilket också innebär en osäkerhet kring utgiftsutvecklingen. Migrationsverket kommer att uppdatera bedömningarna i kommande juliprognos.

Anslag 1:4 Domstolsprövning i utlänningsmål

Anslaget disponeras av Domstolsverket, migrationsdomstolarna och Migrationsöverdomstolen.

Tabell 17. Prognos anslag 1:4

Anslag 1:4, mnkr	2022	2023	2024	2025
Prognos P1-22	740	742	747	762
Prognos P2-22	740	745	748	755
Förändring föregående prognos	+0	+3	+1	-7

Prognosen för 2023 och 2024 höjs med 3 respektive 1 miljoner kronor och prognosen för 2025 sänks med 7 miljoner kronor. Förändringarna beror enbart på förändrade föreslagna anslagsnivåer. De sänkta anslagsnivåerna i budgetpropositionen för 2022 innebär att balansminskningen som skett sedan 2018 inte kommer att kunna fortsätta i önskad takt. Balanserna kommer att öka under 2023 för att sen minska igen, men kommer under prognosperioden inte ner till den nivå som de var under 2015.

Tabell 18. Tillgängliga medel anslag 1:4

Anslag 1:4, mnkr	2022	2023	2024	2025
Anvisat i föreslagen budget 2022, ink TB. m.m.	720	742	749	755
Disponibelt överföringsbelopp	+23	+3	-0	+0
Tilldelade medel	743	745	748	756
Anslagskredit	+22	+22	+22	+23
Tillgängliga medel	765	767	771	778
Prognos P2-22	740	745	748	755
Differens prognos/tillgängliga medel	+25	+22	+23	+23

Domstolsverkets analys

Migrationsdomstolarna (förvaltningsrätterna)

Tabell 19. Inkomna och avgjorda ärenden vid migrationsdomstolarna

Inkomna asylärenden	2022	2023	2024	2025
Utvisning/avvisning	7 800	11 600	10 700	10 700
<i>Förändring sedan föregående prognos</i>	+100	+1 000	-	-
Avgjorda asylärenden	2022	2023	2024	2025
Utvisning/avvisning	9 500	10 900	11 200	11 200
<i>Förändring sedan föregående prognos</i>	-600	-	+300	-

Migrationsverkets prognos för överlämnade ärenden under 2022 är i princip oförändrad men Domstolsverket sänker prognosen för avgjorda asylmål under året ytterligare något. Detta då inflödet hittills i år är mycket lågt och balanserna är förhållandevis låga vid tre av fyra migrationsdomstolar. Det finns dessutom inga planer i dagsläget på att överlämna ytterligare mål mellan migrationsdomstolar, dock kommer vissa

avarbetningsinsatser ske under våren. Antal överlämnade överklagade ärenden bedöms öka från 2023 och Domstolsverket prognostiserar då även en viss ökning av avgjorda mål jämfört 2022. Utifrån prognostiserat inflöde i kombination med aviserade planeringsramar bedömer Domstolsverket dock att balanserade asylmål kommer fortsätta vara något högre än önskvärda nivåer för hela prognosperioden. Låga balanser medför kortare handläggningstider på sikt, något som delvis redan syns vid migrationsdomstolarna. Detta är gynnsamt både samhällsekonomiskt och för enskilda individer som kan få sitt ärende avgjort betydligt snabbare jämfört med dagens totalt sett mycket långa handläggning. Handläggningstiderna idag skiljer sig dessutom åt vid de olika migrationsdomstolarna till följd av markant olika nivåer av och åldersfördelning på balanserade ärenden.

Migrationsöverdomstolen

Tabell 20. Inkomna och avgjorda ärenden vid Migrationsöverdomstolen

Inkomna asylärenden	2022	2023	2024	2025
Utvisning/avvisning	6 600	7 600	7 800	7 800
<i>Förändring sedan föregående prognos</i>	<i>-400</i>	<i>-</i>	<i>+200</i>	<i>-</i>
Avgjorda asylärenden	2022	2023	2024	2025
Utvisning/avvisning	6 600	7 600	7 800	7 800
<i>Förändring sedan föregående prognos</i>	<i>-400</i>	<i>-</i>	<i>+100</i>	<i>-</i>

Balanserade asylmål vid Migrationsöverdomstolen är på tillfredsställande nivåer och med små förändringar av avgjorda mål i underrätt prognostiseras endast små förändringar jämfört föregående prognostillfälle.

Anslag 1:5 Rättsliga biträden m.m. vid domstolsprövning i utlänningsmål

Tabell 21. Prognos anslag 1:5

Anslag 1:5, mnkr	2022	2023	2024	2025
Prognos P1-22	135	150	155	164
Prognos P2-22	130	150	158	164
Förändring föregående prognos	-5	+0	+3	+0

Prognosen för 2022 sänks med 5 miljoner kronor jämfört med föregående prognos beroende av att prognosen över antalet avgjorda asylmål sänkts. Prognosen för 2024 höjs med 3 miljoner kronor beroende av att prognosen över antalet avgjorda mål ökat. Prognosen för 2023 och 2025 lämnas oförändrad.

Tabell 22. Tillgängliga medel anslag 1:5

Anslag 1:5, mnkr	2022	2023	2024	2025
Anvisat i föreslagen budget 2021, ink TB. m.m.	205	201	201	201
Disponibelt överföringsbelopp	+0	+0	+0	+0
Tilldelade medel	205	201	201	201
Anslagskredit	+6	+6	+6	+6
Tillgängliga medel	211	207	207	207
Prognos P2-22	130	150	158	164
Differens prognos/tillgängliga medel	+81	+57	+49	+43

Anslag 1:6 Offentligt biträde i utlänningsärenden

Tabell 23. Prognos anslag 1:6

Anslag 1:6, mnkr	2022	2023	2024	2025
Prognos P1-22	290	290	300	290
Prognos P2-22	260	310	280	280
Förändring föregående prognos	-30	+20	-20	-10

Antalet afghanska medborgare med lagakraftvunnet av- eller utvisningsbeslut som beviljas ny prövning och således förordnas offentligt biträde beräknas bli färre jämfört med föregående prognos. Vidare beräknas en större andel av dessa ärenden att avgöras under 2023 än tidigare antaget, vilket medför en sänkning av prognosen för 2022 och en höjning för 2023. Det är ännu osäkert hur många personer som kommer att ansöka om verkställighetshinder och beviljas ny prövning, vilket medför en osäkerhet gällande de kommande biträdeskostnaderna.

Ökningen av ärenden enligt massflyktsdirektivet har hanterats genom en omfördelning av resurser från övriga delar av verksamheten inom Migrationsverket. Det är sannolikt att den undanträngningseffekt som detta inneburit för övrig verksamhet initialt medför lägre biträdeskostnader. Migrationsverket strävar efter att minska konsekvenserna på övrig verksamhet, bland annat genom rekrytering av nya medarbetare. Det är dock osäkert hur snabbt undanträngningseffekterna kan hämtas igen.

Tabell 24. Tillgängliga medel anslag 1:6

Anslag 1:6, mnkr	2022	2023	2024	2025
Anvisat i föreslagen budget 2022, ink TB. m.m.	249	264	264	264
Disponibelt överföringsbelopp	+0	-11	-56	-75
Tilldelade medel	249	254	208	188
Anslagskredit	+12	+13	+13	+13
Tillgängliga medel*	261	267	221	202
Prognos P2-22	260	310	280	280
Differens prognos/tillgängliga medel	+1	-43	-59	-78

* Enligt regleringsbrev, Budgetproposition 2021/22:1 och finansutskottets betänkande 2021/22:FiU1

Nuvarande prognos innebär att utgifterna för biträden ryms inom tillgängliga medel för innevarande år, till skillnad mot i föregående prognos. För åren 2023-2025 överskrider dock de prognostiserade utgifterna tillgängliga medel.

Anslag 1:7 Utresor för avvisade och utvisade

Tabell 25. Prognos anslag 1:7 anslagspost 1 Migrationsverket

Anslag 1:7 Migrationsverket, mnkr	2022	2023	2024	2025
Prognos P1-22	31	30	31	31
Prognos P2-22	25	27	27	27
Förändring föregående prognos	-6	-3	-4	-4

Prognosen sänks med mellan tre till sex miljoner kronor per år jämfört med föregående prognos. Det beror på ett fortsatt minskat antal ansökningar av ERRIN-stödet samt att ERRIN-programmet tas över av Frontex från 1 juli 2022, vilket kommer att medföra

lägre kostnader för Migrationsverkets stöd till reintegreringsinsatser. Vidare ligger kostnaderna för uppdraget om övervakning av återvändande med tvång fortsatt lägre än tilldelad ram.

Tabell 26. Tillgängliga medel anslag 1:7 anslagspost 1 Migrationsverket

Anslag 1:7, mnkr	2022	2023	2024	2025
Anvisat i föreslagen budget 2022, ink TB. m.m.	65	64	63	63
Disponibelt överföringsbelopp	+0	+0	+0	+0
Tilldelade medel	65	64	63	63
Anslagskredit	+0	+0	+0	+0
Tillgängliga medel*	65	64	63	63
Prognos P2-22	25	27	27	27
Differens prognos/tillgängliga medel	+40	+37	+36	+36

* Enligt regleringsbrev, Budgetproposition 2021/22:1 och finansutskottets betänkande 2021/22:FIU1

Tabell 27. Prognos anslag 1:7 anslagspost 2 Kriminalvården

Anslag 1:7 Kriminalvården, mnkr	2021	2022	2023	2024
Prognos P1-22	162	210	262	262
Prognos P2-22	162	210	262	262
Förändring föregående prognos	+0	+0	+0	+0

Prognosen för 2022 är oförändrad jämfört med föregående prognos, trots att antalet prognostiserade klienter har justerats ned något, men samtidigt har personal- och resekostnaden per transporterad klient ökat. För 2023-2025 är prognosen oförändrad jämfört med föregående prognos.

Tabell 28. Tillgängliga medel anslag 1:7 anslagspost 2 Kriminalvården

Anslag 1:7 Kriminalvården, mnkr	2021	2022	2023	2024
Anvisat i föreslagen budget 2021, ink TB. m.m.	262	262	262	262
Disponibelt överföringsbelopp*	+0	+0	+0	+0
Tilldelade medel	262	262	262	262
Anslagskredit	+0	+0	+0	+0
Tillgängliga medel**	262	262	262	262
Prognos P2-22	162	210	262	262
Differens prognos/tillgängliga medel	+100	+52	+0	+0

* Enligt regleringsbrev och Budgetproposition 2021/22:1

Utgiftsområde 13 Nyanlända invandrares etablering

Anslag 1:2 Kommunersättningar vid flyktingmottagande

Tabell 29. Prognos anslag 1:2

Anslag 1:2 (utgiftsområde 13), mnkr	2022	2023	2024	2025
Prognos P1-22	4 541	4 595	4 642	4 521
Varav Ap.1 Schablonersättning för mottagandet av nyanlända	2 200	2 400	2 480	2 410
Varav Ap.2 Bidrag till kommuner med högt flyktingmottagande	200	200	200	200
Varav Ap.3 Ers. för initialt ekonomiskt bistånd	66	66	63	62
Varav Ap.4 Ers. för ensamkommande barn och unga	900	850	800	750
Varav Ap.5 Resor och informationsinsatser vid vidareb.	75	75	75	75
Varav Ap.6 Hyreskostnader	50	44	44	44
Varav Ap.12 Ers. för ekonomiskt bistånd m m	235	250	265	265
Varav Ap.14 Ers. för vissa särskilda kostnader	175	60	60	60
Varav Ap.15 Ers. för stöd och service och hälso- och sjukvård	640	650	655	655
Prognos P2-22	4 407	4 609	4 761	4 691
Varav Ap.1 Schablonersättning för mottagandet av nyanlända	2 120	2 450	2 590	2 570
Varav Ap.2 Bidrag till kommuner med högt flyktingmottagande	200	200	200	200
Varav Ap.3 Ers. för initialt ekonomiskt bistånd	67	74	66	66
Varav Ap.4 Ers. för ensamkommande barn och unga	850	800	800	750
Varav Ap.5 Resor och informationsinsatser vid vidareb.	75	75	75	75
Varav Ap.6 Hyreskostnader	80	50	50	50
Varav Ap.12 Ers. för ekonomiskt bistånd m m	200	250	265	265
Varav Ap.14 Ers. för vissa särskilda kostnader	175	60	60	60
Varav Ap.15 Ers. för stöd och service och hälso- och sjukvård	640	650	655	655
Förändring föregående prognos	-134	+14	+119	+170
Varav Ap.1 Schablonersättning för mottagandet av nyanlända	-80	+50	+110	+160
Varav Ap.2 Bidrag till kommuner med högt flyktingmottagande	+0	+0	+0	+0
Varav Ap.3 Ers. för initialt ekonomiskt bistånd	+1	+8	+3	+4
Varav Ap.4 Ers. för ensamkommande barn och unga	-50	-50	+0	+0
Varav Ap.5 Resor och informationsinsatser vid vidareb.	+0	+0	+0	+0
Varav Ap.6 Hyreskostnader	+30	+6	+6	+6
Varav Ap.12 Ers. för ekonomiskt bistånd m m	-35	+0	+0	+0
Varav Ap.14 Ers. för vissa särskilda kostnader	+0	+0	+0	+0
Varav Ap.15 Ers. för stöd och service och hälso- och sjukvård	+0	+0	+0	+0

Anslagspost 1 Schablonersättning för mottagandet av nyanlända

Migrationsverket sänker prognosen för anslagsposten med 80 miljoner kronor 2022 till följd av att antalet kommunmottagna nyanlända under året beräknas bli något lägre jämfört med tidigare prognos. För 2023-2025 höjs prognosen med mellan 50 och 160 miljoner kronor per år. Det sker mot bakgrund av att antalet kommunmottagna nyanlända under 2023 höjs något, samt höjt ersättningsbelopp. Totalt är prognosen över antalet kommunmottagna nyanlända oförändrad över prognosperioden. Se bilaga 2 för bosättning och kommunmottagande.

Anslagspost 3 Ersättning för initialt ekonomiskt bistånd

Genomsnittskostnaden som nu antas i prognosen baseras på en annan fördelning av andelen personer inom respektive ersättningsnivå jämfört med tidigare antaganden, vilket generat en högre genomsnittskostnad. Migrationsverket bedömer att anvisade medel för anslagsposten är för lågt och behöver utökas med cirka 9 miljoner kronor för

innevarande år för att myndigheten ska kunna betala ut ersättning för initialt ekonomiskt bistånd till kommunerna.

Anslagspost 4 Ersättning för ensamkommande barn och unga

Sänkningen av prognosen beror på att färre ensamkommande unga, cirka 100 personer, år 2022 beräknas kommunmottas.

Anslagspost 6 Hyreskostnader

För innevarande år höjs prognosen med 30 miljoner kronor, vilket främst förklaras av kostnaden per ärende bedöms högre jämfört med tidigare antaganden. Det baseras till stor del på utfallet av de ärenden som Migrationsverket handlagt hittills i år där genomsnittskostnaden per ärende ligger högre jämfört med tidigare års prognosantaganden. Det är framförallt antalet dygn som kommunen söker ersättning för som ligger cirka 30-40 procent högre jämfört med tidigare prognosantaganden. Även genomsnittskostnaden per dygn ligger något högre jämfört med tidigare antaganden. Prognosen baseras på att ersättningar som betalas ut under resterande del av året kommer att ha en högre genomsnittskostnad per ärende jämfört med utfallet hittills.

Migrationsverket bedömer att anvisade medel för anslagsposten är för lågt och behöver utökas med cirka 30 miljoner kronor under innevarande år för att myndigheten ska kunna betala ut ersättning till kommunerna inom en handläggningstid på sex månader.

Anslagspost 12 Ersättning för ekonomiskt bistånd mm

Den sänkta prognosen förklaras av att antalet inkomna ansökningar under det senaste halvåret varit lägre jämfört med tidigare antaganden.

Tabell 30. Tillgängliga medel anslag 1:2

Anslag 1:2 (utgiftsområde 13), mnkr	2022	2023	2024	2025
Anvisat i föreslagen budget 2022, ink TB. m.m.	4 476	4 252	4 185	4 185
Disponibelt överföringsbelopp	+0	+0	-357	-933
Tilldelade medel	4 476	4 252	3 828	3 253
Anslagskredit	+224	+213	+209	+209
Tillgängliga medel*	4 700	4 465	4 038	3 462
Prognos P2-22	4 407	4 609	4 761	4 691
Differens prognos/tillgängliga medel	+293	-144	-723	-1 229

* Enligt regleringsbrev, Budgetproposition 2021/22:1 och finansutskottets betänkande 2021/22:FiU1

Totalt för anslag 1:2 utgiftsområde 13 bedöms tillgängliga medel vara tillräckligt för innevarande år. För anslagspost 3 Ersättning för initialt ekonomiskt bistånd samt anslagspost 6 Hyreskostnader bedömer Migrationsverket att tillgängliga medel inte kommer att räcka för att betala ut ersättning till kommunerna. Migrationsverket föreslår därför en omfördelning av medel inom anslaget.

Bilagor

Bilaga 1 Skyddssökande till Sverige

Tabell 31. Prognos över antalet skyddssökande i Sverige 2022-2023

Antal asylsökande	Utfall	Prognos 2022			Prognos 2023		
		Intervall	Plan	+/-	Intervall	Plan	+/-
Analysgrupper	2021						
Syrien	1 276	1 200 - 2 400	1 600	-	1 700 - 3 000	1 900	-100
Statslösa/staten Palestina	603	500 - 1 100	700	-100	900 - 1 600	1 100	-100
Eritrea	407	400 - 700	500	-	500 - 1 000	600	-
Somalia	457	400 - 700	500	-100	600 - 1 000	600	-
Afghanistan	1 489	1 800 - 3 500	2 500	+400	1 200 - 4 000	2 100	-
Irak	932	1 000 - 1 500	1 200	+200	800 - 1 800	1 000	-
Iran	376	700 - 1 500	1 000	+500	700 - 1 400	1 000	-
Västra Balkan	376	300 - 700	400	-	600 - 1 400	700	-100
Ryssland	254	1 000 - 4 100	1 600	+1 300	400 - 2 400	1 400	+500
Övriga	5 244	6 700 - 9 800	8 000	+1 800	6 600 - 11 400	8 600	-200
OSS/Mong./Geo. exkl Ryss.	1 840	2 400 - 3 500	2 900	+900	2 000 - 3 500	2 300	-
Mellanöstern, övriga	1 092	1 100 - 1 800	1 300	+100	1 500 - 2 300	1 700	-200
Afrika, Nordvästra	371	400 - 700	400	-	600 - 1 100	700	-
Afrika söder om Sahara	1 043	1 100 - 1 500	1 300	-	1 200 - 1 900	1 500	-
Central- och Sydamerika	319	1 100 - 1 600	1 500	+800	600 - 1 700	1 600	-
Övriga länder	579	600 - 700	600	-	700 - 900	800	-
Totalt exkl. Ukraina	11 414	14 000 - 26 000	18 000	+4 000	14 000 - 29 000	19 000	-
varav ensamk. barn	507	500 - 1 200	700	-	700 - 2 100	900	-
Ukraina - tillfälligt skydd	-	50 000 - 200 000	80 000	+80 000		-	
varav ensamk. barn	-	1 000 - 5 000	2 000	+2 000		-	
Totalt inkl. Ukraina	11 414	64 000 - 226 000	98 000	+84 000	14 000 - 29 000	19 000	-
varav ensamk. barn	507	1 500 - 6 200	2 700	+2 000	700 - 2 100	900	-
Vidarebosättning	6 409		5 000	-		5 000	-

Rysslands invasion av Ukraina

Kriget i Ukraina har nu gått in på sin tredje månad efter att Rysslands invasion inleddes den 24 februari i år. I Migrationsverkets prognos från den 7 februari togs Rysslands militära mobilisering vid den ukrainska gränsen upp som en av flera faktorer som innebar ett osäkert omvärldsläge i början av 2022. Det konstaterades att en eventuell eskalering till en mer storskalig militär konflikt skulle få svåröverskådliga konsekvenser och att ett sådant scenario inte beaktades i februariprognosen.

I nuläget har fler än 12 miljoner människor tvingats på flykt från sina hem på grund av kriget, varav över 5 miljoner lämnat landet.²¹²² Det är den största flyktingkrisen i Europa sedan andra världskriget. Över hälften av de som lämnat Ukraina har tagit sig till Polen och ankomsterna även till övriga grannländer har varit omfattande. Över 34 000 ukrainska medborgare har sökt skydd i Sverige sedan krigsutbrottet. Något slut på kriget tycks inte vara nära förestående. Den fortsatta utvecklingen av antalet

²¹ [Situation Ukraine Refugee Situation \(unhcr.org\)](https://www.unhcr.org/situation-ukraine-refugee-situation).

²² [One in Six People Internally Displaced in Ukraine \(iom.int\), 2022-04-21](https://www.iom.int/news/one-in-six-people-internally-displaced-in-ukraine).

skyddssökande i Sverige är alltså osäker och kan få vitt skilda förlopp beroende på vad som händer i kriget.

I början av mars tog Migrationsverket fram tre scenarier för antalet skyddssökande från Ukraina till Sverige som lämnades till regeringen den 11 mars. Huvudscenariot utgick från 40 000 skyddssökande till och med april och därefter en rak framskrivning till och med juni på totalt 76 000 sökande under det första halvåret. Analysen utgick från att storleken på den ukrainska diasporan som sedan tidigare finns i EU/EES-länder skulle få stor betydelse för vilka länder de skyddssökande söker sig till. Bedömningen var också att ju fler som lämnar Ukraina, desto större betydelse får andra faktorer som geografisk närhet och mottagningsförhållandena i grannländerna.

Bild 5. Ackumulerat utfall jämfört med initiala scenarier från början av mars

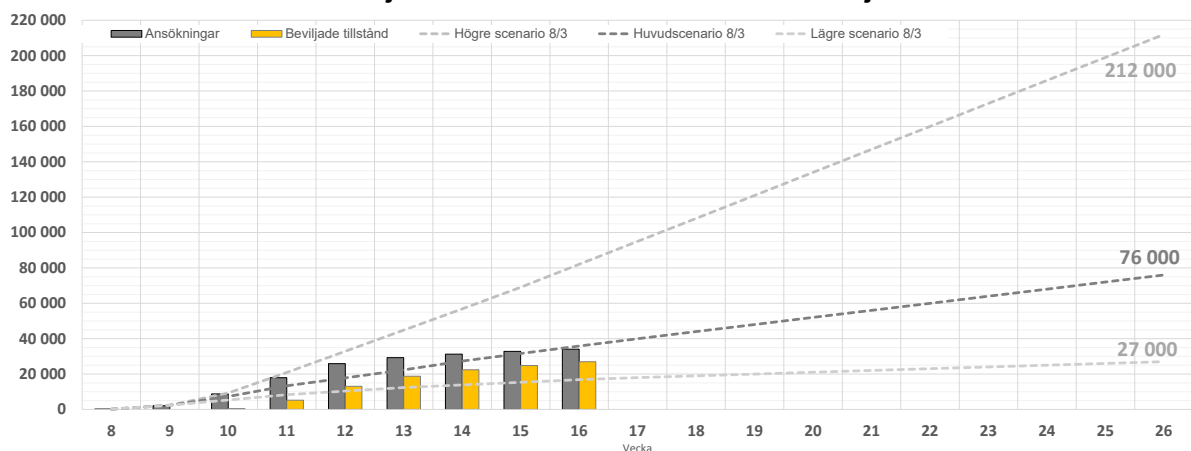


Bild 5 visar ackumulerat utfall jämfört med de initiala scenarierna från i början av mars.

Uppdaterade scenarier för antalet skyddssökande från Ukraina

I denna prognos har Migrationsverket tagit fram tre uppdaterade scenarier för antalet skyddssökande till Sverige under 2022.

Det ryska anfallskriget i Ukraina startade som en storskalig invasion, där trupper gick in från norr, öst och söder (Krimhalvön). Tidigt under kriget utsattes stora delar av Ukraina för attacker samtidigt som ryska framryckningar skedde i riktning mot huvudstaden Kiev. Detta möttes av ett starkt ukrainskt motstånd. Ryssland har därefter omgrupperat delar av sina styrkor och striderna är i nuläget koncentrerade till de östra och sydöstra delarna av Ukraina. I samband med detta har den ukrainska armén återtagit kontrollen över majoriteten av de områden som de ryska styrkorna dragit sig tillbaka ifrån.

Under krigets första dag flydde över 60 000 människor ut ur landet till Polen, Slovakien, Ungern, Moldavien och Rumänien. Antalet utresor ökade sedan för varje dag fram till den 6-7 mars då över 200 000 personer lämnade landet per dag. Den storskaliga flykten har fortsatt, men med ett successivt minskande antal gränspassager ut ur landet. Under de tre första veckorna i april har antalet gränspassager ut ur Ukraina

varit i genomsnitt drygt 50 000 per dag. Ukrainska myndigheter uppger att det även skett över en miljon gränspassager tillbaka till Ukraina sedan den 28 februari.²³

Den 4 mars aktiverades EU:s massflyktsdirektiv som innebär att skyddsökande från Ukraina ges tillfälligt skydd med uppehållstillstånd och rätt att arbeta i EU i ett år framåt. Det tillfälliga skyddet kan komma att förlängas i upp till två år om situationen fortfarande är sådan att det inte är tryggt att återvända till Ukraina. Danmark, Schweiz och Norge, som inte omfattas av direktivet, har antagit motsvarande lagstiftning nationellt. Fram till och med den 19 april hade över två miljoner personer som flytt Ukraina ansökt om skydd i enlighet med direktivet eller motsvarande lagstiftning i Europa. Dessa siffror ger dock inte hela bilden. Polska myndigheter uppger att fler än två miljoner människor på flykt från Ukraina vistas i landet, varav knappt hälften har sökt skydd under massflyktsdirektivet. Viseringsfriheten till EU innebär också att alla med ukrainskt biometriskt pass har rätt att vistas här i tre månader innan de behöver ansöka om uppehållstillstånd. Det är därför svårt att bedöma exakt hur de som flytt ut ur Ukraina har fördelat sig runt om i Europa.

I Sverige var antalet registrerade ansökningar som högst drygt 9 000 under en vecka i mitten av mars, varefter antalet ansökningar har minskat (se bild 6 nedan).

Scenarier för antalet skyddsökande från Ukraina till Sverige 2022

Hur många som kommer att fly från Ukraina är osäkert och beroende av den fortsatta krigsutvecklingen och den humanitära situationen i landet. Hur stor andel som tar sig till Sverige påverkas bland annat av hur mottagningsförhållandena i grannländerna utvecklas. Mot bakgrund av detta utgår de tre scenarierna från olika antaganden om antalet människor som kan komma att fly Ukraina under 2022 och hur många av dessa som kan komma att ta sig till Sverige.

Hittills har en relativt liten andel av de som flytt ut ur Ukraina sökt skydd i Sverige, under en procent så här långt.²⁴ Bedömningen är fortsatt att ju fler som lämnar Ukraina, desto högre andel kommer att söka sig till Sverige. Detta då de som nu reser ut ur Ukraina i många fall saknar en koppling till angränsande länder och då de största mottagarländerna kommer att möta stigande utmaningar i sina mottagningssystem. Det är också rimligt att anta att personer som redan befinner sig i grannländerna till Ukraina i ökad omfattning kommer att resa vidare till andra EU/EES-länder under året.

²³ [Situation Ukraine Refugee Situation \(unhcr.org\)](https://www.unhcr.org/situation-ukraine-refugee-situation).

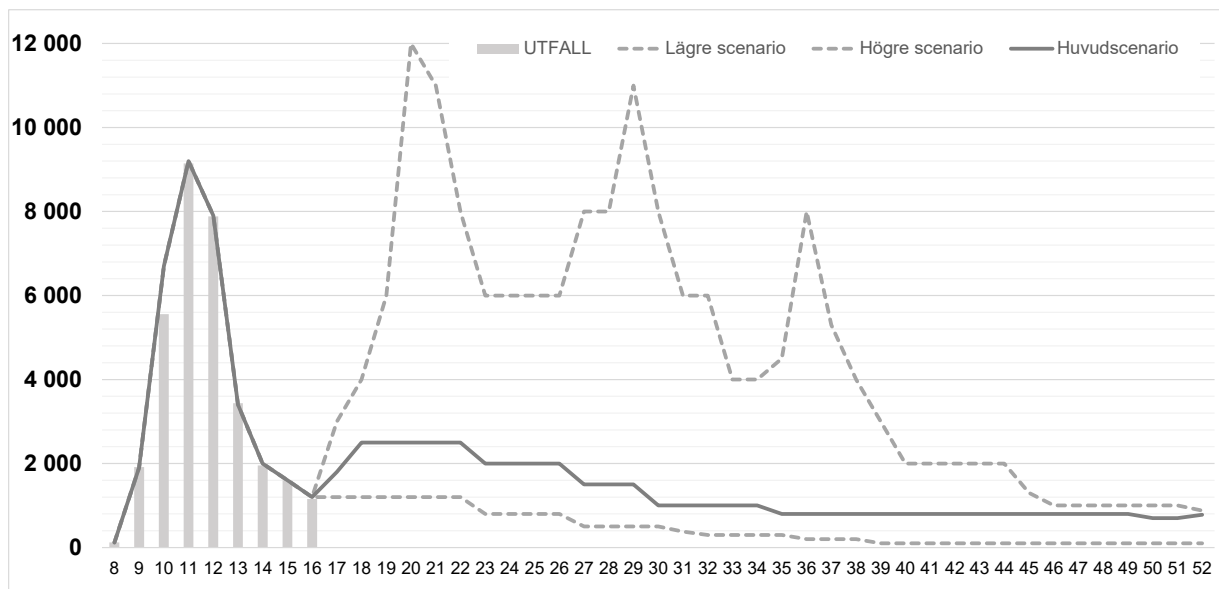
²⁴ Över 34 000 ukrainare har hittills sökt skydd i Sverige och över 5 miljoner rapporteras vara på flykt från Ukraina i EU/EES. Siffran på över 5 miljoner avser utresor. En del av dessa har rest tillbaka till Ukraina, och samma person kan ha rest in och ut från landet flera gånger. Det går därför inte med säkerhet att bedöma hur stor andel av de som faktiskt har flytt från Ukraina som hittills har sökt skydd i Sverige.

Tabell 32. Påverkansfaktorer och antaganden i respektive scenario 2022

Faktorer	Lägre scenario	Huvudscenario	Högre scenario
Antal som antas lämna Ukraina	6,5 miljoner, varav 2,5 miljoner mellan april-december	8 miljoner, varav 4 miljoner mellan april-december	10 miljoner, varav 6 miljoner mellan april-december
Mottagningssituation i grannländerna	Hanterbar situation i grannländerna	Allt svårare situation i grannländerna	Mycket svår situation i grannländerna
Sekundära rörelser	Begränsade rörelser från grannländerna	Omfattande rörelser från grannländerna	Mycket omfattande rörelser från grannländerna
Andel till Sverige, april-december	Cirka 0,6 procent	Cirka 1,2 procent	Cirka 2,8 procent
Andel till Sverige, totalt	Under 1 procent	Cirka 1 procent	Cirka 2 procent
Antal skyddsökande till Sverige	50 000	80 000	200 000

Det går inte att förutse hur kriget utvecklar sig under återstoden av året. Detta innebär att antagandena om antalet människor som flyr ut ur Ukraina i första hand ska ses som utgångspunkter i en analys av möjlig migrationspåverkan på Sverige, inte som bedömningar av specifika krigsscenarier. Scenariografen nedan illustrerar hur migrationspåverkan på Sverige skulle kunna se ut under året under förutsättning att ett visst antal människor flyr ut ur Ukraina under 2022.

Bild 6. Antal skyddsökande per vecka i Sverige fördelat på tre scenarier 2022



Huvudscenario: 8 miljoner flyr landet – 80 000 söker skydd i Sverige

Huvudscenariot utgår från ett antagande om att den ryska krigföringen i Ukraina fortsätter under hela 2022. Den förnyade ryska offensiven i de östra delarna av landet medför i detta scenario en ökad konfliktintensitet i dessa områden, samtidigt som det

råder fortsatt stor osäkerhet i övriga delar av landet. De ryska militära attackerna fortgår utan att en militär seger kan uppnås.

Krigshandlingar som riktas mot civilbefolkningen fortsätter att utföras från rysk sida och inga substantiella förhandlingar förs om en överenskommelse som skulle innebära ett slut på kriget. Det utdragna förloppet medför också i sig ökade drivkrafter att lämna landet. Då hoppet om en lösning i närtid minskar. De humanitära förhållandena i delar av landet kommer också att utgöra en drivkraft för människor att lämna sina hem.

Antalet människor som flyr Ukraina antas minska något över tid, men en högre andel av de som flyr saknar en koppling till angränsande länder. Utmaningen för grannländerna att kunna upprätthålla ett ordnat mottagande stiger i takt med antalet flyktingar ökar. Sveriges andel antas öka något över tid och sammantaget antas totalt cirka 80 000 skyddsökande komma till Sverige under helåret 2022.

Lägre scenario: 6,5 miljoner flyr landet – 50 000 söker skydd i Sverige

I det lägre scenariot antas det ske begränsade ryska militära framgångar i de östra delarna av Ukraina och även om dessa stridigheter skapar nya internflyktingar minskar antalet personer som flyr Ukraina under de kommande månaderna. Situationen i de centrala och västra delarna av landet stabiliseras och fler ukrainare reser tillbaka. Den ryska krigföringen innebär i sig att fortsatt stor osäkerhet råder, men en minskande andel av den ukrainska befolkningen upplever att de riskerar att drabbas direkt av attackerna.

Antalet människor som flyr Ukraina antas bli mycket begränsat under andra halvåret 2022. Detta gör det också lättare för angränsande länder att hantera mottagandet av flyktingar, vilket i sin tur gör att fler blir kvar där. Antalet sökande i Sverige minskar snabbt och under andra halvåret söker bara ett hundratal personer om skydd per vecka. Sveriges andel antas ligga kvar på en låg nivå och sammantaget antas totalt cirka 50 000 skyddsökande komma till Sverige under helåret 2022.

Högre scenario: 10 miljoner flyr landet – 200 000 söker skydd i Sverige

I det högre scenariot antas den ryska offensiven i de östra delarna av landet leda till militära landvinningar och Ryssland fortsätter att avancera vidare från de områden som de tar kontrollen över. Även i övriga delar av Ukraina ökar osäkerheten, dels på grund av de ryska militära framgångarna i öster och dels i samband med eskalerande attacker även mot andra delar av landet. Situationer som liknar de som uppstod i krigets början där drivkrafterna att lämna landet kraftigt förstärks uppstår, vilket leder till omfattande rörelser ut ur landet. Kriget fortsätter med periodvis tilltagande styrka under året.

Antalet människor som flyr Ukraina antas öka och utflödet är periodvis lika högt eller högre än vad som var fallet under krigets första veckor. Ukrainas grannländer får allt svårare att upprätthålla ett ordnat mottagande av de som anländer och en allt högre andel reser vidare till andra länder i Europa. Antalet ukrainare som söker skydd i Sverige ökar kraftigt och antalet kan vissa veckor vara högre än det högsta utfallet hittills. Sveriges andel antas öka påtagligt från dagens nivåer och sammantaget antas upp till 200 000 skyddsökande från Ukraina komma till Sverige under helåret 2022.

Antal asylsökande (exklusive Ukraina)

Planeringsantagande och prognosintervall för övriga grupper 2022

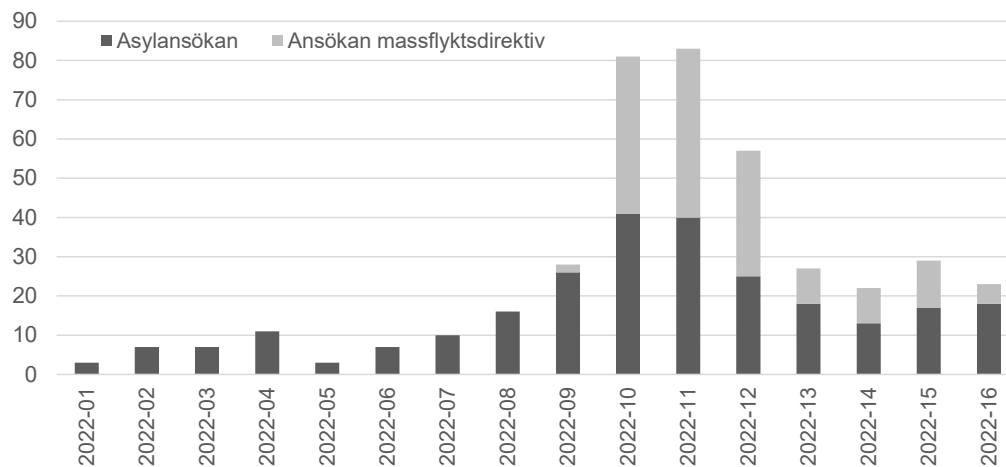
Planeringsantagandet för antalet asylsökande, exklusive från Ukraina, höjs från 14 000 till 18 000 sökande för 2022. Utfallet har ökat sedan föregående prognos, vilket till stor del beror på ett ökat antal sökande med icke-ukrainskt medborgarskap som har haft sin senaste hemvist i Ukraina. En del av dessa omfattas av massflyktsdirektivet. Antalet sökande har också ökat med anledning av det uppluckrade inreseförbudet till EU/EES, vilket inneburit fler sökande i Sverige från bland annat Colombia och Iran. Även antalet ansökningar från irakier och afghaner har ökat, men i dessa fall rör det sig främst om ärenden där tidigare beslut om avslag har preskriberats.

Det lägre scenariot höjs från 10 000 till cirka 14 000 sökande. Det högre scenariot höjs från 21 000 sökande till cirka 26 000 sökande. Det senare vilar på antagandet om en kraftig ökning av asylsökande från Ryssland och övriga OSS-länder.

Antalet skyddssökande ryska medborgare har ökat sedan krigsutbrottet

Antalet skyddssökande ryska medborgare har ökat i Sverige sedan krigsutbrottet i Ukraina, både asylsökande och ryssar som omfattas av massflyktsdirektivet. Antalet sökande ökade framför allt under vecka 10 och 11, för att sedan falla tillbaka något.

Bild 7. Skyddssökande ryska medborgare i Sverige vecka 1-16



En ärendegenomgång av 195 ansökningar om uppehållstillstånd från ryska medborgare från den 24 februari till den 22 mars visar att 144 av dessa hade Ukraina som senaste hemvist och att 31 hade sin senaste hemvist i Ryssland. En majoritet sökte asyl, men 71 sökande omfattades av massflyktsdirektivet.

Än så länge är ökningen av ryska skyddssökande i Sverige främst en konsekvens av att ryssar är den största minoriteten i Ukraina och att även de flytt invasionen. Samtidigt har situationen avseende mänskliga rättigheter i Ryssland försämrats sedan krigsutbrottet. Tusentals av de som protesterat mot den ryska invasionen av Ukraina har gripits och det är nu förenat med risk för mångårigt fängelsestraff att benämna den ryska invasionen som något annat än en militär specialoperation. Delar av den ryska befolkningen, särskilt oppositionella och personer som öppet motsätter sig kriget,

upplever sannolikt en ökad repression. Detta bedöms bidra till ökade drivkrafter att lämna landet.

De omfattande ekonomiska sanktionerna gentemot Ryssland slår, förutom mot det politiska ledarskapet och oligarkerna, även mot den ryska ekonomin i stort. Många västerländska företag har lämnat landet, den ryska befolkningen har haft begränsad tillgång till sina egna finansiella tillgångar och rubeln föll inledningsvis kraftigt i värde. Sannolikt har bilden av den förväntade ekonomiska utvecklingen i Ryssland påverkats i negativ riktning även bland stora delar av den ryska befolkningen. Inreseförbudet till Sverige upphörde den 1 april i år, vilket kan göra det enklare för ryska medborgare att resa in i landet. Samtidigt är det idag svårare att resa ut ur Ryssland på grund av stängda luftrum.

Sammantaget bedömer Migrationsverket i planeringsantagandet att cirka 1 600 ryska medborgare kommer att söka skydd i Sverige under helåret 2022. Detta kan jämföras med totalt cirka 250 sökande under 2021.

Förstärkta drivkrafter att lämna övriga OSS-länder och Mongoliet

Ekonomierna i många andra forna sovjetstater är sammanflätade med den ryska. Sannolikt kommer även de att drabbas av de ekonomiska sanktionerna mot Ryssland. Som redogjorts för i tidigare prognoser bedömer Migrationsverket att många av de som söker asyl i Sverige från dessa länder främst är här för att arbeta. Ökade ekonomiska drivkrafter att lämna sitt hemland skulle därmed kunna medföra att fler söker asyl i Sverige. Även det uppluckrade inreseförbudet till EU/EES skulle kunna medföra fler asylsökande i Sverige från denna grupp. Sammantaget bedömer Migrationsverket att antalet sökande från gruppen kommer att öka och justerar upp planeringsantagandet från 2 000 till 2 900 för 2022.

Uppluckrat inreseförbud till EU – slopats helt till Sverige

Den 1 april 2022 slutade Folkhälsomyndigheten att klassa covid-19 som en samhällsfarlig sjukdom. Samma datum upphörde också inreseförbudet till Sverige. Det senare skedde mot bakgrund av Europeiska rådets rekommendation till länderna i EU/ESS att införa ett mer selektivt inreseförbud för tredjelandsmedborgare från den 1 mars 2022.²⁵ Många andra medlemsländer har gått på rådets linje och har fortfarande vaccineringskrav knutna till bland annat EU:s lista på godkända vacciner.

Antalet asylsökande i Sverige från länder som ofta reser in i EU/EES med visering eller uppehållstillstånd, samt från viseringsfria länder, ökade i mars och april 2022. Den förbättrade möjligheten att resa in i Europa lagligen är en påverkansfaktor för många grupper, bland annat sökande från Iran, Syd- och Centralamerika och forna sovjetstater. Sammantaget innebär den här utvecklingen en återgång till förhållanden som alltmer liknar de som förelåg 2019 vad gäller möjligheten att resa in i Europa och Sverige på legal väg. Migrationsverket justerar upp prognosantagandena för bland annat sökande från Syd- och Centralamerika och Iran för 2022 på grund av detta.

²⁵ Rekommendationen gick i korthet ut på att alla tredjelandsmedborgare som är fullvaccinerade mot covid-19 med ett av EU eller WHO godkänt vaccin skulle undantas från inreseförbudet.

Ökat antal ansökningar på grund av preskriberade afghanska ärenden

Antalet afghanska asylansökningar har hittills i år varit fler än vad som antogs i föregående prognos. Detta beror framför allt på att fler afghanska ärenden om verkställighetshinder hanteras i ordinarie asylprocess till följd av att tidigare avslag hunnit preskriberas och lett till en ny asylansökan. Det är alltså inte primärt en påverkan av de förändrade förhållandena i Afghanistan efter talibanernas maktövertagande som orsakat det högre utfallet. Situationen för de mänskliga rättigheterna i landet är dock fortsatt allvarlig. De grupper som pekades ut som särskilt utsatta i föregående prognos har fortsatt starka drivkrafter att lämna landet. Sammantaget höjs planeringsantagandet för afghanska asylsökande från 2 100 till 2 500 för 2022.

Scenarier för antalet asylsökande (exklusive Ukraina)**Lägre scenario**

Det lägre scenariot höjs från 10 000 sökande till cirka 14 000 för 2022. Höjningen rör framför allt grupperna Afghanistan, Ryssland och Syd- och Centralamerika. De faktorer som lett till ett högre antal sökande under inledningen av året, främst kriget i Ukraina och det uppluckrade inreseförbudet till EU/EES, bedöms få en uthållig påverkan även i ett lägre scenario.

Planeringsantagande

Planeringsantagandet höjs från 14 000 sökande till cirka 18 000 för 2022. Detta beror dels på det högre hittills i år, men framför allt på det uppluckrade inreseförbudet kommer att innebära fler asylsökande i Sverige från Syd- och Centralamerika och Iran. Kriget i Ukraina bedöms i förlängningen även innebära fler asylsökande från Ryssland och forna sovjetstater. Även grupperna Afghanistan och Irak justeras uppåt främst på grund av ett ökat antal preskriberade ärenden under året där en ny asylansökan lämnas in.

Högre scenario

Det högre scenariot höjs från 21 000 sökande till cirka 26 000 för 2022. Framför allt beror detta på höjda prognosantaganden för grupperna Ryssland, Syd- och Centralamerika, forna sovjetstater och Mongoliet. Den enskilt största höjningen är för Ryssland med ett högre scenario på 4 100 sökande under 2022. Scenariot förutsätter därmed en stor migrationspåverkan på Sverige från ryska medborgare som söker internationellt skydd, inte bara från ryssar som flyr kriget i Ukraina utan även ryssar med sin senaste hemvist i Ryssland och EU/ESS. I det högre scenariot får det uppluckrade inreseförbudet också en större påverkan på bland annat sökande från Syd- och Centralamerika än i planeringsantagandet.

Bilaga 2 Bosättning och kommunmottagande

Prognosen för antalet kommunmottagna nyanlända före detta asylsökande med uppehållstillstånd och deras anhöriga är marginellt justerad för 2022-2023. Med denna förändring beräknas det totala antalet kommunmottagna uppgå till cirka 14 600 under 2022 och cirka 16 500 under 2023.

Tabell 33. Prognos över kommunmottagande

Prognos över kommunmottagande	2022	2023	2024	2025
Nya uppehållstillstånd till inskriva i mottagningen	7 900	8 500	6 800	6 800
Förändring sedan föregående prognos	-1 000	+1 300	-	-
A. Kommunbosatta f.d. asylsökande	7 400	8 900	7 100	6 700
Förändring sedan föregående prognos	-1 000	+1 200	-	-
varav från Migrationsverkets boende (ABO) med anvisning	2 500	3 400	2 800	2 700
varav från eget boende (EBO) och ABO utan anvisning	4 550	5 050	3 900	3 600
varav ensamkommande barn (under 18 år) utan anvisning	250	350	300	300
varav f.d. asylsökande med gymnasietillstånd utan anvisning	100	100	100	100
B. Vidarebosatta (kvotflyktingar) med anvisning	5 000	5 000	5 000	5 000
Förändring sedan föregående prognos	-	-	-	-
C. Inresta anhöriga till f.d. asylsökande	2 200	2 600	2 700	2 700
Förändring sedan föregående prognos	-	-200	-	-
Summa kommunmottagande (A+B+C)	14 600	16 500	14 800	14 400
Förändring sedan föregående prognos	-1 000	+1 000	-	-

Särskilt om personer med tillfälligt skydd enligt massflyktsdirektivet (Ukraina)

Personer från Ukraina som beviljas tillfälligt skydd enligt massflyktsdirektivet ingår inte i prognosen över kommunmottagna. Personer som beviljas uppehållstillstånd med tillfälligt skydd och som kan antas komma att vistas i Sverige under kortare tid än tre år ska inte folkbokföras.²⁶ Det innebär att personerna omfattas av lagen om mottagande av asylsökande m.fl. (LMA) även efter beviljat uppehållstillstånd och är fortsatt inskrivna hos Migrationsverket. De omfattas därmed inte av anvisning till kommun enligt bosättningslagen som avser nyanlända som har beviljats ett uppehållstillstånd som kan ligga till grund för folkbokföring.²⁷

Samtidigt ansvarar kommunerna för bland annat utbildning för barn och ungdomar, samt mottagande och omsorg av ensamkommande barn, även för dessa personer på samma sätt som för asylsökande. Uppemot 90 procent av de över 34 000 ukrainska medborgare som hittills sökt skydd i Sverige är kvinnor och barn. Andelen barn och ungdomar i åldern 0-18 år uppgår till cirka 40 procent av det antalet skyddssökande. Andelen ensamkommande barn utgör knappt två procent.

En majoritet av de personer som hittills kommit från Ukraina till Sverige och beviljats tillfälligt skydd har kunnat ordna eget boende (EBO). Migrationsverket ansvarar för att erbjuda plats anläggningsboende (ABO) för de som är i behov av bostad.

Efter Rysslands invasion av Ukraina inledde Migrationsverket arbetet för att snabbt utöka antalet boendeplatser. Detta dels genom att utökning av platser på Migrationsverkets befintliga mottagningsorter och dels genom upphandling av boendeplatser i extern regi. För att täcka de omedelbara behoven till följd av den stora ökningen av antalet skyddssökande gick myndigheten även i början av mars ut med en

²⁶ [Folkbokföringslag \(1991:481\).](#)

²⁷ [Lag \(2016:38\) om mottagande av vissa nyanlända invandrare för bosättning.](#)

begäran via länsstyrelserna till kommunerna om så kallade evakueringsplatser. På kort tid tillhandahöll ett stort antal kommuner flera tusen tillfälliga boendeplatser för personer från Ukraina. Detta har varit avgörande för att de akuta behoven har kunnat tillgodoses. I takt med att mottagningsläget stabiliserats har behovet av antalet evakueringsplatser minskat. Migrationsverket ersätter kommunerna för dessa platser utifrån en schablonersättning som aviserats av regeringen.

Regeringen har nyligen presenterat förslag till en lagändring ”Åtgärder för en jämnare fördelning av boende för vissa skyddsbehövande” som föreslås träda i kraft den 1 juli 2022.²⁸ Lagförslaget innebär att Migrationsverket ska, samtidigt som myndigheten behåller huvudansvaret för mottagandet, få anvisa en kommun att ordna boendet för personer med uppehållstillstånd med tillfälligt skydd enligt massflyktsdirektivet. Anvisningarna ska ske utifrån en liknande fördelningsnyckel som används inom ramen för bosättningslagen. Lagförslaget beaktas ännu inte i denna prognos som utgår från nuvarande regelverk.

Fram till att den nya lagändringen kan träda i kraft den 1 juli 2022 arbetar Migrationsverket i enlighet med tidigare regeringsuppdrag och i samarbete med länsstyrelser och kommuner för att de boendeplatser som myndigheten anskaffar så långt som möjligt ska bidra till en jämnare fördelning över landet.²⁹ Som utgångspunkt för detta har myndigheten tagit fram fördelningstal på läns- och kommunnivå baserat på det tidigare huvudscenariot på 76 000 skyddssökande från Ukraina och beräknat platsbehov fram till halvårsskiftet 2022.³⁰ Fördelningstalen kan komma att ses över mot bakgrund av det uppdaterade huvudscenariot i denna prognos på 80 000 skyddssökande under helåret 2022 och beräknat platsbehov. Myndigheten avser att i första hand tillgodose tillkommande behov av tillfälliga boenden inom ramen för den inventering som länsstyrelserna gjort.³¹

De uppdaterade scenarierna för antalet skyddssökande från Ukraina i denna prognos utgör en referenspunkt för förberedelserna inför den nya lagändringen i dialog med länsstyrelser och kommuner. Givet antagandena i huvudscenariot på 80 000 skyddssökande under 2022 beräknas antalet inskrivna i behov av boendeplats att vara cirka 30 000 vid årets slut (bild 2, s. 15). Samtidigt råder det stor osäkerhet kring hur många personer från Ukraina som kommer att söka skydd i Sverige i år och hur stor andel som faktiskt kommer att vara i behov av en boendeplats. Detta avspeglas i det breda intervallet mellan det lägre scenariot och det högre scenariot på 50 000 respektive 200 000 skyddssökande 2022.

²⁸ [Åtgärder för en jämnare fördelning av boende för vissa skyddsbehövande, utkast till lagrådsremiss, 2022-04-08.](#)

²⁹ [Uppdrag till Migrationsverket att åstadkomma en jämn fördelning mellan kommuner för boenden för skyddsbehövande enligt massflyktsdirektivet, 2022-03-31.](#)

³⁰ [Så fördelas skyddsbehövande ukrainare över landet - Migrationsverket, 2022-04-13.](#)

³¹ [Länsstyrelsernas inventering av befintliga platser för tillfälliga boenden, 2022-04-05.](#)

3.2 Tillstånd och medborgarskap

Nuvarande prognos Aprilprognos P2-22						Föregående prognos Februariprognos P1-22				Differens			
Tillstånd	2021	2022	2023	2024	2025	2022	2023	2024	2025	2022	2023	2024	2025
Antal inkomna ärenden													
Anknytning förstagång	33 500	32 000	33 000	33 000	33 000	33 000	33 000	33 000	33 000	-1 000	+0	+0	+0
Anknytning förlängning	9 300	9 000	17 000	30 000	39 000	9 000	17 000	30 000	39 000	+0	+0	+0	+0
EES	15 600	14 000	14 000	14 000	14 000	14 000	14 000	14 000	14 000	+0	+0	+0	+0
Arbetsmarknad förstagång	56 200	58 000	56 000	56 000	56 000	56 000	56 000	56 000	56 000	+2 000	+0	+0	+0
Arbetsmarknad förlängning	39 800	30 000	35 000	35 000	35 000	30 000	35 000	35 000	35 000	+0	+0	+0	+0
Studerande förstagång	19 000	19 000	19 000	19 000	19 000	19 000	19 000	19 000	19 000	+0	+0	+0	+0
Studerande förlängning	5 700	8 000	8 000	8 000	8 000	8 000	8 000	8 000	8 000	+0	+0	+0	+0
Besök	7 600	10 000	11 000	11 000	11 000	7 000	7 000	11 000	11 000	+3 000	+4 000	+0	+0
Pass	17 300	19 000	16 000	16 000	16 000	16 000	16 000	16 000	16 000	+3 000	+0	+0	+0
Summa	204 000	199 000	209 000	222 000	231 000	192 000	205 000	222 000	231 000	+7 000	+4 000	+0	+0
Antal avgjorda ärenden													
Anknytning förstagång	30 200	31 000	47 000	36 000	33 000	34 000	45 000	36 000	33 000	-3 000	+2 000	+0	+0
Anknytning förlängning	8 800	9 000	15 000	25 000	40 000	10 000	15 000	25 000	40 000	-1 000	+0	+0	+0
EES	12 200	15 000	14 000	15 000	13 000	15 000	14 000	15 000	13 000	+0	+0	+0	+0
Arbetsmarknad förstagång	52 700	63 000	62 000	55 000	57 000	66 000	56 000	55 000	57 000	-3 000	+6 000	+0	+0
Arbetsmarknad förlängning	32 100	33 000	46 000	36 000	35 000	40 000	38 000	36 000	35 000	-7 000	+8 000	+0	+0
Studerande förstagång	18 100	20 000	19 000	19 000	19 000	20 000	19 000	19 000	19 000	+0	+0	+0	+0
Studerande förlängning	4 800	8 000	9 000	8 000	8 000	8 000	9 000	8 000	8 000	+0	+0	+0	+0
Besök	7 700	9 000	11 000	11 000	11 000	7 000	7 000	11 000	11 000	+2 000	+4 000	+0	+0
Pass	13 800	20 000	17 000	17 000	17 000	19 000	16 000	17 000	16 000	+1 000	+1 000	+0	+1 000
Summa	180 400	208 000	240 000	222 000	233 000	219 000	219 000	222 000	232 000	-11 000	+21 000	+0	+1 000
Ärendebalans UB													
Anknytning förstagång	29 500	30 500	16 500	13 500	13 500	28 500	16 500	13 500	13 500	+2 000	+0	+0	+0
Anknytning förlängning	4 500	4 500	6 500	11 500	10 500	3 500	5 500	10 500	9 500	+1 000	+1 000	+1 000	+1 000
EES	10 900	9 900	9 900	8 900	9 900	9 900	9 900	8 900	9 900	+0	+0	+0	+0
Arbetsmarknad förstagång	21 500	16 500	10 500	11 500	10 500	11 500	11 500	12 500	11 500	+5 000	-1 000	-1 000	-1 000
Arbetsmarknad förlängning	22 500	19 500	8 500	7 500	7 500	12 500	9 500	8 500	8 500	+7 000	-1 000	-1 000	-1 000
Studerande förstagång	2 600	1 600	1 600	1 600	1 600	1 600	1 600	1 600	1 600	+0	+0	+0	+0
Studerande förlängning	2 200	2 200	1 200	1 200	1 200	2 200	1 200	1 200	1 200	+0	+0	+0	+0
Besök	1 500	2 500	2 500	2 500	2 500	1 500	1 500	1 500	1 500	+1 000	+1 000	+1 000	+1 000
Pass	6 200	5 200	4 200	3 200	2 200	3 200	3 200	2 200	2 200	+2 000	+1 000	+1 000	+0
Summa	101 400	92 400	61 400	61 400	59 400	74 400	60 400	60 400	59 400	+18 000	+1 000	+1 000	+0
Medborgarskap													
Antal inkomna ärenden													
Medborgarskapsprövning	75 600	70 000	75 000	61 000	59 000	70 000	75 000	61 000	59 000	+0	+0	+0	+0
Summa	75 600	70 000	75 000	61 000	59 000	70 000	75 000	61 000	59 000	+0	+0	+0	+0
Antal avgjorda ärenden													
Medborgarskapsprövning	85 100	110 000	109 000	67 000	59 000	110 000	109 000	67 000	59 000	+0	+0	+0	+0
Summa	85 100	110 000	109 000	67 000	59 000	110 000	109 000	67 000	59 000	+0	+0	+0	+0
Ärendebalans UB													
Medborgarskapsprövning	99 100	59 100	25 100	19 100	19 100	59 100	25 100	19 100	19 100	+0	+0	+0	+0
Summa	99 100	59 100	25 100	19 100	19 100	59 100	25 100	19 100	19 100	+0	+0	+0	+0

3.3 Anslagsprognos

Prognos efter tillgängliga medel P2-22						Föregående prognos				Skillnad			
Anslag	Tillgängliga medel 2022	2022	2023	2024	2025	2022	2023	2024	2025	2022	2023	2024	2025
Utgiftsområde 8 Migration													
1:1	4 577 716	4 450 724	4 450 000	4 159 962	3 993 000	4 359 641	4 259 803	4 159 962	3 993 000	91 083	190 197	0	0
Ap 1	4 577 716	4 450 724	4 450 000	4 159 962	3 993 000	4 359 641	4 259 803	4 159 962	3 993 000	91 083	190 197	0	0
1:2	12 099 500	7 820 000	5 340 000	2 190 000	2 170 000	2 290 000	2 000 000	1 860 000	1 840 000	5 530 000	3 340 000	330 000	330 000
Ap 2	4 932 500	4 700 000	4 050 000	1 550 000	1 550 000	1 750 000	1 450 000	1 400 000	1 400 000	2 950 000	2 600 000	150 000	150 000
Ap 3	7 167 000	3 120 000	1 290 000	640 000	620 000	540 000	550 000	460 000	440 000	2 580 000	740 000	180 000	180 000
1:3	6 999	6 999	7 100	1 200	1 200	6 999	7 100	1 200	1 200	0	0	0	0
Ap 4	3 000	3 000	4 000	600	600	3 000	4 000	550	550	0	0	50	50
Ap 5	100	100	100	100	100	100	100	100	100	0	0	0	0
Ap 8	3 899	3 899	3 000	500	500	3 899	3 000	550	550	0	0	-50	-50
1:4	764 749	740 000	745 000	748 000	755 000	740 000	742 000	747 000	762 000	0	3 000	1 000	-7 000
1:5	210 944	130 000	150 000	158 000	164 000	135 000	150 000	155 000	164 000	-5 000	0	3 000	0
1:6	261 225	260 000	310 000	280 000	280 000	290 000	290 000	300 000	290 000	-30 000	20 000	-20 000	-10 000
Ap 2	261 225	260 000	310 000	280 000	280 000	290 000	290 000	300 000	290 000	-30 000	20 000	-20 000	-10 000
1:7	327 202	187 000	237 000	289 000	289 000	193 000	240 000	292 000	292 000	-6 000	-3 000	-3 000	-3 000
Ap 1	65 202	25 000	27 000	27 000	27 000	31 000	30 000	31 000	31 000	-6 000	-3 000	-4 000	-4 000
Ap 2	262 000	162 000	210 000	262 000	262 000	162 000	210 000	261 000	261 000	0	0	1 000	1 000
1:8	408 450	408 450	431 875	495 000	349 000	408 450	431 875	495 000	349 000	0	0	0	0
Ap 1	408 450	408 450	431 875	495 000	349 000	408 450	431 875	495 000	349 000	0	0	0	0
Utgiftsområde 13 Jämställdhet och nyanlända invandrades etablering													
1:2	4 700 026	4 407 000	4 609 000	4 761 000	4 691 000	4 541 000	4 595 000	4 642 000	4 521 000	-134 000	14 000	119 000	170 000
Ap 1	2 226 427	2 120 000	2 450 000	2 590 000	2 570 000	2 200 000	2 400 000	2 480 000	2 410 000	-80 000	50 000	110 000	160 000
Ap 2	200 000	200 000	200 000	200 000	200 000	200 000	200 000	200 000	200 000	0	0	0	0
Ap 3	60 849	67 000	74 000	66 000	66 000	66 000	66 000	63 000	62 000	1 000	8 000	3 000	4 000
Ap 4	971 788	850 000	800 000	800 000	750 000	900 000	850 000	800 000	750 000	-50 000	-50 000	0	0
Ap 5	79 093	75 000	75 000	75 000	75 000	75 000	75 000	75 000	75 000	0	0	0	0
Ap 6	53 467	80 000	50 000	50 000	50 000	50 000	44 000	44 000	44 000	30 000	6 000	6 000	6 000
Ap 12	250 672	200 000	250 000	265 000	265 000	235 000	250 000	265 000	265 000	-35 000	0	0	0
Ap 14	175 000	175 000	60 000	60 000	60 000	175 000	60 000	60 000	60 000	0	0	0	0
Ap 15	682 730	640 000	650 000	655 000	655 000	640 000	650 000	655 000	655 000	0	0	0	0
Totalt	23 356 811	18 410 173	16 279 975	13 082 162	12 692 200	12 964 090	12 715 778	12 652 162	12 212 200	5 446 083	3 564 197	430 000	480 000

Benämningar

Utgiftsområde 8 Migration

- 1:1 Migrationsverket
 - ap.1 Migrationsverket
- 1:2 Ersättningar och bostadskostnader
 - ap.2 Ersättningar till asylsökande, kommuner och regioner
 - ap.3 Boende för asylsökande
- 1:3 Migrationspolitiska åtgärder
 - ap.4 Återvändningsförberedelser
 - ap.5 Återvändningsbidrag
 - ap.8 Anhörigresor
- 1:4 Domstolsprövning i utlänningsmål
- 1:5 Rättsliga biträden m.m. vid domstolsprövning i utlänningsmål
- 1:6 Offentligt biträde i utlänningsärenden
 - ap.2 Migrationsverket
- 1:7 Utresor för avvisade och utvisade
 - ap.1 Migrationsverket
 - ap.2 Kriminalvården
- 1:8 Från EU-budgeten finansierade insatser för asylsökande och flyktingar
 - ap.1 Från EU-budgeten finansierade insatser för asylsökande och flyktingar

Utgiftsområde 13 Jämställdhet och nyanlända invandrades etablering

- 1:2 Kommunersättningar vid flyktingmottagande
 - ap.1 Schablonersättning för mottagandet av nyanlända
 - ap.2 Bidrag till kommuner med högt flyktingmottagande
 - ap.3 Ersättning för initialt ekonomiskt bistånd
 - ap.4 Ersättning för ensamkommande barn och unga
 - ap.5 Resor och informationsinsatser vid vidarebosättning
 - ap.6 Hyreskostnader
 - ap.12 Ersättning för ekonomiskt bistånd m.m.
 - ap.14 Ersättning för vissa särskilda kostnader
 - ap.15 Ersättning för stöd och service och hälso- och sjukvård

Bilaga 4 Utfall per anslag inom utgiftsområde 8 och 13

Anslag (tkr)	2020	2021	2022*
1:1 Migrationsverket	4 343 096	4 089 904	1 070 051
Ap 1 Migrationsverket	4 343 096	4 089 904	1 070 051
1:2 Ersättningar och bostadskostnader	3 488 787	2 604 057	721 611
Ap 2 Ersättningar till asylsökande, kommuner och regioner	2 913 782	2 048 022	583 513
Ap 3 Boende för asylsökande	575 006	556 035	138 098
1:3 Migrationspolitiska åtgärder	4 724	2 514	254
Ap 4 Återvändningsförberedelser	1 691	1 951	0
Ap 5 Återvändningsbidrag	44	0	0
Ap 8 Anhörigresor	2 989	564	254
1:4 Domstolsprövning i utlänningsmål**	829 973	794 848	112 242
1:5 Rättsliga biträden m.m. vid domstolsprövning i utlänningsmål**	181 959	145 826	17 144
1:6 Offentligt biträde i utlänningsärenden	281 750	184 086	40 013
Ap 2 Migrationsverket	281 750	184 086	40 013
1:7 Utresor för avvisade och utvisade	193 215	151 972	31 819
Ap 1 Migrationsverket	24 816	25 312	3 298
Ap 2 Kriminalvården**	168 399	126 660	28 520
1:8 Från EU-budgeten finansierade insatser för asylsökande och flyktingar	139 523	136 304	25 571
Ap 1 Från EU-budgeten finansierade insatser för asylsökande och flyktingar	132 430	120 886	25 571
Ap 2 Statlig medfinansiering	7 093	15 418	0
1:2 Kommunersättning vid flyktingmottagande (utg omr 13)	6 972 470	4 636 285	1 167 611
Ap 1 Schablonersättning för mottagandet av nyanlända	3 765 079	2 439 420	526 760
Ap 2 Bidrag till kommuner med högt flyktingmottagande	80 000	200 000	200 000
Ap 3 Ersättning för initialt ekonomiskt bistånd	59 115	64 063	15 711
Ap 4 Ersättning för ensamkommande barn och unga	2 003 724	971 485	183 645
Ap 5 Resor och informationsinsatser vid vidarebosättning	41 228	103 174	5 851
Ap 6 Hyreskostnader	43 907	32 550	21 621
Ap 12 Ersättning för ekonomiskt bistånd m.m.	197 579	171 366	27 587
Ap 14 Ersättning för vissa särskilda kostnader	228 979	175 000	2 092
Ap 15 Ersättning för stöd och service och hälso- och sjukvård	552 859	479 227	184 343
Totalt	16 435 499	12 745 797	3 186 316

Prognosen inkluderar inte delar till Regeringskansliets, regeringens eller Kammarkollegiets disposition

* Utfall till och med mars 2022

* Utfall till och med februari 2022

Bilaga 5 Underlag till biståndsavräkning

Underlaget till biståndsberäkningen utgörs av en prognos för biståndskostnader som uppfyller kriterierna från OECD/DAC³² och som utgör kostnader på utgiftsområde 8 Migration. Underlaget består av prognos för antalet inskrivna i mottagningen som uppfyller kriterierna för biståndsavräkning³³ (avräkningsbara), andel av respektive anslag som ska räknas som bistånd samt kostnader per anslag som ska räknas som bistånd.

5.1 Planeringsantagande

Genomsnittligt antal personer i mottagandet som uppfyller kriterierna för biståndsavräkning

	2022	2023	2024	2025
Öppet grundärende Migrationsverket	4 100	4 100	3 400	4 100
<i>Förändring sedan fg prognos</i>	<i>+1 100</i>	<i>+1 000</i>	<i>-</i>	<i>-</i>
Överprövningsfas Migrationsverket*	500	600	800	700
<i>Förändring sedan fg prognos</i>	<i>-</i>	<i>-</i>	<i>-</i>	<i>-</i>
Överprövningsfas Migrationsdomstol*	2 100	1 900	1 200	900
<i>Förändring sedan fg prognos</i>	<i>+1 000</i>	<i>+400</i>	<i>-</i>	<i>-</i>
Med uppehållstillstånd	46 000	14 500	300	300
<i>Förändring sedan fg prognos</i>	<i>+45 700</i>	<i>+14 200</i>	<i>-</i>	<i>-</i>
Totalt uppfyller kriterier för biståndsavräkning	52 700	21 100	5 700	6 000
<i>Förändring sedan fg prognos</i>	<i>+47 800</i>	<i>+15 600</i>	<i>-</i>	<i>-</i>

* Kategorin Överprövningsfas Migrationsverket inkluderar ej överförda överklaganden till migrationsdomstol, ej laga kraftvunnet beslut samt återförvisade.

Den kraftiga ökningen av antalet personer med uppehållstillstånd som uppfyller kriterierna är en följd av en ökad prognos av antal skyddsbehövande från Ukraina.

Ökningen av antalet med öppet grundärende förklaras av ett höjt planeringsantagande för asylsökande (exklusive Ukraina) 2022.

I överprövningsfas väntas en ökning av antalet personer som uppfyller kriterierna. Ökningen beror på en höjd prognos för överlämnade avslagsärenden till migrationsdomstol 2022-2023 samtidigt som Domstolsverket sänker prognosen för avgjorda asylmål 2022.

³² Organisation for Economic Co-operation and Development (OECD), Development Assistance Committee (DAC)

³³ För att uppfylla biståndskriterierna ska personen ha en vistelsetid i mottagningssystemet på högst 365 dagar. Personen ska dessutom komma från ett land som uppfyller OECD:s kriterier för officiellt statligt utvecklingsbistånd. Därutöver ska personen inte ha fått sitt asylärende prövat tidigare. Personen ska därtill inte ha ett asylärende som handläggs enligt Dublinförordningen. Dessutom ska personen inte ha överklagat ett avslagsbeslut till Migrationsöverdomstolen. Slutligen ska personen inte heller ha ett laga kraftvunnet avvisnings- eller utvisningsbeslut.

Genomsnittligt antal inskrivna i mottagandet totalt

	2022	2023	2024	2025
Uppfyller kriterier för biståndsavräkning	52 700	21 100	5 700	6 000
<i>Förändring sedan fg prognos</i>	+47 800	+15 600	-	-
Uppfyller ej kriterier för biståndsavräkning*	16 700	13 300	12 800	12 400
<i>Förändring sedan fg prognos</i>	+100	+2 600	+3 200	+3 100
varav från länder som ej uppfyller kriterier för bistånd	1 400	1 400	1 100	1 100
<i>Förändring sedan fg prognos</i>	+900	+900	+600	+600
varav Dublin	600	600	700	600
<i>Förändring sedan fg prognos</i>	+200	-	+100	-
varav övriga*	14 700	11 300	11 000	10 700
<i>Förändring sedan fg prognos</i>	-1 000	+1 700	+2 500	+2 500
Totalt i Migrationsverkets mottagning inkl. förvar	69 400	34 400	18 500	18 400
<i>Förändring sedan fg prognos</i>	+47 900	+18 200	+3 200	+3 100

* Att de inskrivna individerna i kategorin övriga inte uppfyller kriterierna för biståndsavräkning beror främst på att vistelsetiden för dessa överstiger 356 dagar. Här inkluderas även individer med laga kraftvunnet avvísings- eller utvisningsbeslut.

Anslag som helt eller delvis ska räknas som bistånd, mnkr

	2022	2023	2024	2025
Prognos P1-22	3 166	2 858	2 728	2 715
1:1 Migrationsverket (förvaltningsanslag)	461	428	423	431
1:2 Ersättningar och bostadskostnader	2 280	1 990	1 850	1 830
1:5 Rättsliga biträden m.m. vid domstolsprövning	135	150	155	164
1:6 Offentligt biträde i utlänningsärenden	290	290	300	290
Prognos P2-22	8 812	6 260	3 033	3 026
1:1 Migrationsverket (förvaltningsanslag)	612	470	415	422
1:2 Ersättningar och bostadskostnader	7 810	5 330	2 180	2 160
1:5 Rättsliga biträden m.m. vid domstolsprövning	130	150	158	164
1:6 Offentligt biträde i utlänningsärenden	260	310	280	280
Förändring föregående prognos	+5 646	+3 402	+305	+311
1:1 Migrationsverket (förvaltningsanslag)	+151	+42	-8	-9
1:2 Ersättningar och bostadskostnader	+5 530	+3 340	+330	+330
1:5 Rättsliga biträden m.m. vid domstolsprövning	-5	+0	+3	+0
1:6 Offentligt biträde i utlänningsärenden	-30	+20	-20	-10

Tabellen ovan visar det totala utfallet för de anslag eller delar av de anslag inom utgiftsområde 8 som ligger till grund för beräkning av biståndskostnaderna.

Kvoter av anslagen eller delar av anslagen som räknas som bistånd

	2022	2023	2024	2025
Prognos P1-22				
1:1 Migrationsverket (förvaltningsanslag)	23%	34%	37%	39%
1:2 Ersättningar och bostadskostnader	23%	34%	37%	39%
1:5 Rättsliga biträden m.m. vid domstolsprövning	7%	13%	13%	10%
1:6 Offentligt biträde i utlänningsärenden	14%	19%	22%	27%
Prognos P2-22				
1:1 Migrationsverket (förvaltningsanslag)	76%	61%	31%	33%
1:2 Ersättningar och bostadskostnader	76%	61%	31%	33%
1:5 Rättsliga biträden m.m. vid domstolsprövning	4%	7%	11%	9%
1:6 Offentligt biträde i utlänningsärenden	6%	12%	18%	22%
Förändring föregående prognos				
1:1 Migrationsverket (förvaltningsanslag)	53%	27%	-6%	-7%
1:2 Ersättningar och bostadskostnader	53%	27%	-6%	-7%
1:5 Rättsliga biträden m.m. vid domstolsprövning	-4%	-6%	-2%	-2%
1:6 Offentligt biträde i utlänningsärenden	-8%	-7%	-4%	-5%

Kostnader som ska räknas som bistånd, mnkr

	2022	2023	2024	2025
Prognos P1-22	675	896	934	982
1:1 Migrationsverket (förvaltningsanslag)	105	145	158	169
1:2 Ersättningar och bostadskostnader	520	676	689	718
1:5 Rättsliga biträden m.m. vid domstolsprövning	10	19	20	17
1:6 Offentligt biträde i utlänningsärenden	40	55	67	78
Prognos P2-22	6 416	3 605	868	919
1:1 Migrationsverket (förvaltningsanslag)	465	288	128	138
1:2 Ersättningar och bostadskostnader	5 931	3 269	672	704
1:5 Rättsliga biträden m.m. vid domstolsprövning	5	11	17	14
1:6 Offentligt biträde i utlänningsärenden	15	37	51	62
Förändring föregående prognos	+5 741	+2 709	-66	-63
1:1 Migrationsverket (förvaltningsanslag)	+360	+143	-30	-31
1:2 Ersättningar och bostadskostnader	+5 411	+2 594	-18	-13
1:5 Rättsliga biträden m.m. vid domstolsprövning	-5	-9	-3	-3
1:6 Offentligt biträde i utlänningsärenden	-25	-19	-15	-15

Biståndskostnaderna inom utgiftsområde 8 Migration beräknas genom att kvoten för respektive anslag multipliceras med utfallet för det anslag eller delar av anslag som ska räknas som bistånd.

Tidigare bilaga "Dygnskostnader" har utgått ur prognos

Kostnad per inskriven och dygn redovisas i Migrationsverkets årsredovisning.

